

Kortlægning af

Krisecentrene i Grønland



mælkebøtten

Rapporten er udarbejdet af Mælkebøttecentret 07/2013

Indholdsfortegnelse

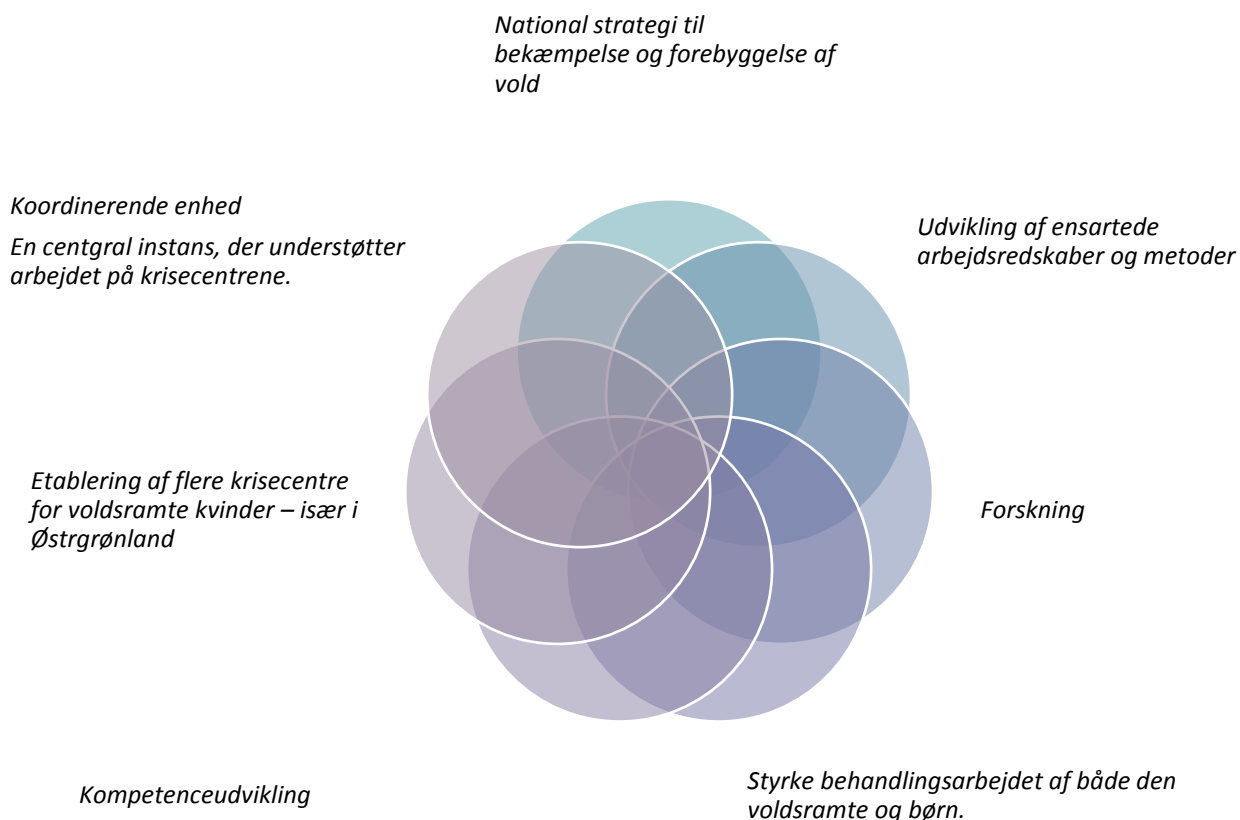
Baggrund.....	3
Resumé	3
Definition og fakta om vold	4
Krisecentres tilbud - generelt.....	7
Lovgivningen	15
Afdækning af krisecentrene i Grønland	17
Formål.....	17
Metode og dataindsamling	18
Resultaterne fra undersøgelsen.....	19
1. Baggrunden for krisecentrene.....	19
<i>Organisering af krisecentrene</i>	19
<i>Krisecentrenes hjælpeforanstaltninger og ydelser</i>	19
<i>Krisecentrenes formål</i>	21
<i>Krisecentrenes udviklingsmål for kvinderne</i>	21
<i>Regler</i>	22
2. Kvinderne der bruger krisecentrene	22
<i>Aldersgrupper</i>	22
<i>Antallet af kvinder</i>	22
<i>Antallet af børn og deres aldersfordeling</i>	23
<i>Kvindernes problemstillinger</i>	24
<i>Kvindernes uddannelsesniveau</i>	25
<i>Hvordan får kvinderne kontakt med krisecentrene?</i>	25
<i>Hvor længe bor kvinderne på krisecentret?</i>	25
<i>Kvindernes liv efter endt ophold på krisecentret</i>	25
3. Personalet	25
<i>Ledelsen og medarbejderne</i>	25
<i>Medarbejderudvikling</i>	27
4. Økonomi.....	28
<i>Årlige driftsomkostninger</i>	28
<i>Budgetter og økonomiske balancer</i>	28
<i>Regnskab og revision</i>	28
<i>Finansiering af værestederne</i>	28
5. Netværk.....	29
<i>Samarbejdspartnere</i>	29
<i>Kontakt til offentlige myndigheder</i>	29
<i>Information om krisecentret</i>	29
6. Udfordringer i hverdagen.....	30
7. Fremtidsdrømme	30
Netværksmødet	32
Fundraising	34
Opsamling fra netværksmødet	35
Idékatalog	39
Evaluering af netværksmødet.....	40
Sammenfattende kommentarer	40
Anbefalinger	48
Litteraturliste	55
Bilagsliste	55

Baggrund

Primo 2013 igangsatte Departementet for Familie og Justitsvæsen (IIAN) en landsdækkende undersøgelse. Formålet var, at afdække krisecentrene for voldsramte kvinder i Grønland, samt afholdelse af netværksmøde for ledere og medarbejdere fra krisecentrene. IIAN udpegede Mælkebøttecentret til at gennemføre undersøgelsen, samt tilrettelægge et netværksmøde over 3 dage fra den 14. – 16. Maj 2013. Det faglige indhold, skulle relatere sig til krisecentrenes funktion i hverdagen, og de udfordringer der er forbundet hermed. Yderligere er der globalt også fokus på bekæmpelse af vold mod kvinder, og derfor deltog Dannerstiftelsen og Mary Fonden med international viden på området.

Resumé

Netværksmødet mundede ud i en række anbefalinger til indsatsområder, der handler om initiativ og udvikling, samt at udnytte alle gode kræfter og ressourcer. Det samlede billede af de anbefalede indsatsområder:



Definition og fakta om vold

Når man taler om begrebet vold, hersker der en bred opfattelse af, at volden alene er fysisk. Der er imidlertid mange former for vold, idet volden kan være psykisk, fysisk, seksuel, materiel eller økonomisk. For at give en bedre forståelse af volds-begrebet, vil der i det følgende blive fremhævet en række forklaringer på dette.

Landsorganisationen for kvindekrisecentre i Danmark (LOKK) har defineret de forskellige former for vold således: ¹

Den fysiske vold

- Den vold som opfattes som den "rigtige vold".
- Der hvor man kan se de blå mærker og fysiske smerter.
- Fx. slag, skub, spark, kvælningsforsøg, kast, knivstik eller vold med våben.
- Den fysiske vold kan have døden til følge.

Den seksuelle vold

- At være tvunget til en seksuel handling
- Fx. voldtægt, at blive tvunget til at sove med mandens venner eller tvunget til prostitution.

Den psykiske vold

- Denne form er mest udbredt, og handler om kontrol og isolation.
- Ikke altid synlig for en udenforstående.
- Fx. direkte eller indirekte trusler, at nedgøre eller ydmyge kvinden, ofte i andres påhør. Herudover elektronisk via mobiltelefon, e-mail eller lign. til trusler og for at skabe frygt.
- Der er aldrig fysisk vold, uden at der er psykisk vold.

Den økonomiske vold

- At være nægtet adgang til penge.
- At skulle aflevere de penge hun selv tjener.
- At tigge og bede om penge til mad og lomme penge.
- At voldsudøveren sætter den voldsramte i gæld.

Den materielle vold

- Voldsudøveren ødelægger fx. kvindens indbo eller andre personlige ejendele.
- Volden har en bestemt hensigt, og er velovervejet.

¹ www.lokk.dk/viden-om-vold/hvad-er-vold/ (Set: 16.07.2013)

For en meget kortfattet definition af vold, har den norske psykolog Per Isdal fra ATV² udtalt:

“Vold er enhver handling rettet mod en anden person, som gennem denne handling, (ved at skade, smerte, skræmme eller krænke) får personen til at gøre noget mod sin vilje eller holde op med at gøre noget, det vil.”³

Børn der oplever volden, vil uanset om de er vidner til volden, eller selv er udsat for voldshandlinger, blive ofre for volden. Barnet der er vidne til, eller udsat for vold, vil opleve et traume. Traume-begrebet anvendes, når man taler om en reaktion på en skade af fysisk eller psykisk art. Traumereaktioner kan betegnes som normale reaktioner, på unormale hændelser. Erfaringer fra krisecentre for voldsudsatte kvinder viser, at når de akutte vanskeligheder er overstået, og der er kommet ro på det praktiske, udvikles en række posttraumatiske reaktioner hos både mor og barn. Børn der oplever vold i familien, har desuden en større risiko for en række sociale og psykiske vanskeligheder, og dermed en øget risiko for at få et svært liv. Særligt tavsheden om den vold de har været vidne til eller udsat for, kan blive stærkt traumatisk for barnet. Det er derfor vigtigt, at beskæftige sig med et efterværn, der tilbyder hjælp og behandling til de voldsudsatte. Krisecentrene har en central opgave i at varetage disse problemstillinger, og yde en særlig indsats.⁴

Når man ser på den grønlandske statistik for perioden 2007-2008, er andelen af børn mellem 0-14 år der vokser op i en familie med vold stor. Nedenstående tabel viser andelen af børn i Grønland der vokser op i en familie, hvor moren bliver fysisk mishandlet.⁵

Landsdel	Familier, hvor moren bliver fysisk mishandlet
Nordgrønland	18%
Området omkring Diskobugten	17%
Vestgrønland	12%
Sydgrønland	19%

² ATV - Alternativ til Vold. Et norsk kompetence- og behandlingscenter for vold. <http://atv-stiftelsen.no>

³ <http://www.lokk.dk/Viden-om-vold/Partnervold/> (Set: 16.07.2013)

⁴ Christensen, Else m.fl.: Børn i Familier med vold – teorierne bag behandlingsmodellerne, 2011, SFI og Servicestyrelsen s.15

⁵ Christensen m.fl.: Børn i Grønland – Kortlægning af 0-14-årige børns og familiers trivsel. SFI, 2008. Tabel 4.2 s. 88.

Østgrønland	23%
Hele landet	16%
Antal	1.149

KILDE: Christensen m.fl.: Børn i Grønland – Kortlægning af 0-14-årige børns og familiers trivsel. SFI, 2008. Tabel 4.2 s. 88.

I mange tilfælde tror voksne og forældre, at børnene ikke ser og hører, at der er vold i familien – men det gør børn. Vold i hjemmet påvirker alle, og børn er ingen undtagelse. De kan få svære psykiske og fysiske mén af volden. Følgende oversigt har til hensigt at definere vold mod børn, samt hvilke konsekvenser volden kan have for barnet.⁶

Fysisk vold mod børn kan fx være:

- Slag, fx. en lussing eller endefuld
- Spark
- Rusken
- Kvælningsforsøg
- Seksuelle overgreb

Psykisk vold mod børn kan fx være:

- Trusler om fysisk afstraffelse
- Ydmygelser og nedværdigelser, så barnet mister sit selvværd
- Barnet overværer vold mod et familiemedlem

Børn i voldelige hjem:

- Lever i en hverdag præget af uforudsigelighed, afstraffelser, ydmygelser og trusler
- Holder ofte volden hemmelig
- Dækker over deres forældre og det kaos, de oplever derhjemme
- Bebrejder sig selv for volden
- Lever en ensom tilværelse fyldt med skam og skyld
- Plages af uro, angst, stress, mavepine og søvnproblemer

Den psykiske og fysiske vold, findes desuden også i en passiv form. Den passive psykiske vold giver sig til udtryk ved omsorgssvigt eller understimulering af barnet. Den passive fysiske vold indebærer forsømmelse, vanrøgt samt manglende tilfredsstillelse af fysiske behov hos barnet.

⁶ <http://www.danner.dk/hjaelp/voldsudsatte-born/> (Set: 29.07.2013)

Krisecentres tilbud - generelt

Det følgende vil omhandle en generel beskrivelse af krisecentres tilbud, herunder målgruppe, formål, og ydelser. Undersøgelsen vedrører de danske krisecentre, da de vurderes at være sammenlignelige med de grønlandske. Det er interessant at se, hvor stort et tilgængeligt materiale der foreligger på de danske krisecentre, samt deres informationsniveau. Materialet viser at krisecentrenes funktion og tilbud er meget enslydende. I det omfang det er muligt og relevant, vil den tilgængelige information fra grønlandske krisecentre inddrages.

Krisecentrenes målgruppe:

For så vidt angår krisecentrenes målgruppe, så kan alle kvinder der har været udsat for vold, som udgangspunkt, få en plads på et krisecenter. Det er dog forskelligt om man kan henvende sig direkte ved krisecentrets dør, eller om der skal gå en visitationssamtale eller henvisning forud for opholdet. Udover at alle krisecentrene henvender sig til kvinder, så er der flere fællestræk i den definerede målgruppe:



Alle krisecentrene pointerer, at de ikke er en behandlingsinstitution for misbrugere, og heller ikke kan tilbyde ophold for psykisk syge. Derudover er alkohol og stoffer på krisecentrene ikke tilladt.

I henhold til Hjemmestyrets bekendtgørelse nr. 18 af 8. December 2004 om krisecentre §1 - , er definitionen af et krisecenter således:

“Bekendtgørelsen omfatter krisecentre, hvorved forstås et midlertidigt bosted for kvinder eller mænd, der har været udsat for vold, trusler om vold eller tilsvarende krise i relation til familie- eller samlivsforhold.

Stk. 2. Kvinder og mænd kan være ledsaget af børn og modtager under opholdet rådgivning, omsorg og anden form for hjælp. Ophold på et krisecenter kan ske anonymt"

Krisecentrenes formål:

Når det kommer til krisecentrenes formål, så er disse meget enslydende. Det følgende vil illustrere de meget enslydende formål for krisecentrene, ved at fremhæve essensen af en række krisecentres formål.

Krisecenter i Esbjerg Kommune:⁷

"Krisecentrets formål er at tilbyde midlertidigt sikret døgnophold til kvinder, som har været udsat for vold, trusler om vold eller tilsvarende krise i relation til familie- og samlivsforhold. Kvinderne kan være ledsaget af børn.

Krisecentret er et tilbud til myndige kvinder og deres evt. børn, som står i en vanskelig situation i deres liv. På krisecentret tilbydes de tryghed, sikkerhed, menneskelig omsorg og støtte.

Krisecentret skal være med til at lindre kvinder og børns akutte krise – igennem rådgivning og vejledning herunder praktisk bistand, medmenneskelig omsorg og socialfaglig bistand, således at de kriseramte kvinder og børn efterfølgende bliver i stand til at mestre deres egen tilværelse. Dette gøres ud fra idégrundlaget hjælp-til-selvhelp"

Kvindehjemmet i København:⁸

"Kvindehjemmet er et kvindekrisecenter, et trygt tilflugtssted midt i København, for voldsudsatte kvinder og deres børn. Vi tilbyder mulighed for en ny begyndelse og hjælp til et liv fri for vold"

Krisecentret på Bornholm:⁹

"Målet for kvinder og børns ophold på krisecentret er at sikre sikkerhed, støtte og omsorg under opholdet, således at kvinderne sættes i stand til at træffe beslutninger i eget og evt. børns liv.

⁷ <http://krisecenter.esbjergkommune.dk/hvad-tilbyder-vi.aspx> (Set: 29.07.2013)

⁸ <http://kvindehjemmet.dk> (Set: 29.07.2013)

⁹ www.krisecenter-bornholm.dk, "Om Krisecentret" (Set: 29.07.2013)

Krisecentret arbejder ud fra princippet "hjælp til selvhjælp" målet med støtten til kvinden er derfor at hun genfinder egne kræfter og resurser(empowerment)"

Kvindehuset Kolding Krisecenter: ¹⁰

Krisecentrets formål er at bekæmpe mænds vold mod kvinder og børn ved at:

- drive et krisecenter, hvor kvinder (med eller uden børn), som har været udsat for vold, voldtægt eller trusler mod vold, kan få midlertidigt ophold, fysisk beskyttelse og psykisk støtte. Alle børn tilbydes psykologhjælp efter behov. Alle kvinder tilbydes 4 timers psykologhjælp.
- yde gratis anonym rådgivning
- yde psykologhjælp, arbejde for forebyggende og opfølgende aktiviteter
- udbrede oplysning om problemet

Frederikssund Krisecenter beskriver sit idégrundlag således: ¹¹

"Frederikssund Krisecenter er først og fremmest et trygt, omsorgsfuldt og sikkert botilbud til kriseramte kvinder og deres børn, et sted med omsorg og aktiverende støtte. (...) Vi er imødekommende og hensynsfulde i forhold til de meget individuelle behov, børnene og kvinderne måtte have, - men vi tager ikke selvstændigheden fra kvinderne, - men hjælper med at genopbygge selvstændigheden."

Danner i København er en privat organisation, der arbejder for at hjælpe voldsudsatte kvinder og børn, samt forebygge og oplyse om vold i nære relationer og styrke ligestilling. Danner er ligeledes det største krisecenter i Danmark, og beskriver sin vision og mission således: ¹²

¹⁰ <http://www.kvindehusetkoldingkrisecenter.dk/hvemervi.htm> (Set: 29.07.2013)

¹¹ <http://www.frederikssundkrisecenter.dk/hvad-kan-vi-haelpe-med/> (Set: 29.07.2013)

¹² <http://www.danner.dk/omdanner/om-danner/> (Set: 29.07.2013)

Danners vision

- Vi vil stoppe vold mod kvinder og børn nationalt og internationalt. Vi arbejder for respektfuld kærlighed i nære relationer – en kærlighed uden vold.

Danners mission

- Vi vil give den bedst mulige hjælp og rådgivning til kvinder og børn, der har været udsat for vold i nære relationer. Vi vil være landets førende ekspert på dette område.
- Vi vil medvirke til at forebygge, at volden sker, og nedbryde tabuet. Vi vil oplyse om og dokumentere viden om vold i nære relationer – og samarbejde med andre om forskning, kampagner og events. Vi vil erstatte myter med fakta og vidensdele nationalt og internationalt.
- Vi vil skabe synlighed, legitimitet og opbakning til vores sag i samfundet. Vi vil sikre, at voldsudsatte kvinder og børns rettigheder og muligheder er højt prioriteret på den politiske dagsorden.

På Kommuneqarfik Sermersooqs hjemmeside beskrives et krisecenter således:¹³

“Krisecentret er et midlertidigt ophold for kvinder. Hvis du har været udsat for psykisk eller fysisk vold eller trusler, kan du få ophold på krisecentret. Hvis du har børn, kan du medbringe dem på centret.

Et krisecenter er et sted, hvor du kan søge tilflugt, hvis du er psykisk eller fysisk voldsramt. Du kan tage dine børn med på krisecentret, hvor du også har mulighed for at få råd og vejledning i forhold til, at du er voldsramt.”

Det har ikke været muligt at finde yderligere oplysninger omkring de grønlandske krisecentre, hvilket må ses som bekymrende i forhold til de høje volds-tal.

Overordnet er det ord som rådgivning, socialfaglig bistand, psykologhjælp, vejledning og tilbud om akut hjælp der er gentagende, for så vidt angår krisecentrenes formål. Samtidig er det overordnede mål at forebygge vold, samt at kvinden skal blive selvhjulpnen, og tage ansvar for sin egen og børnenes fremtid.

¹³ http://www.sermersooq.gl/da/borger/social_omsorg/krisecentre__generelt_om (Set: 29.07.20.13)

Krisecentres ydelser:

Når man ser på krisecentres ydelser generelt, så er der stor forskel på hvor omfangsrigt støtten til de voldsramte kvinder er. Nogle krisecentre tilbyder alene et sikret opholdssted, og andre tilbyder strukturerede forløb.

På LOKK's hjemmeside, er beskrevet hvad man generelt kan forvente af ydelser på et krisecenter: ¹⁴

Krisecentret kan tilbyde:

At du og dine børn kan være i sikkerhed for voldsudøveren i en periode

At du kan få råd og vejledning til at afklare din situation

At du kan deltage i krisecentrets forskellige tilbud til dig og dine børn

At du kan få hjælp til at kontakte offentlige myndigheder

At du kan være sammen med kvinder og børn, der er i samme situation som dig

Et midlertidigt ophold, så længe du er i krise, har brug for hjælp og vejledning eller føler dig truet

Som eksempel på et tilrettelagt forløb, tilbyder blandt andre Kvindehjemmet i København¹⁵ et forløb opdelt i fem faser. Forløbet kan være kortere- eller længerevarende afhængig af kvindens behov.

¹⁴ <http://www.lokk.dk/Faa-hjaelp-her/Ophold-paa-et-krisecenter/> (Set: 29.07.2013)

¹⁵ <http://kvindehjemmet.dk/om-kvindehjemmet/vi-tilbyder/> (Set: 29.07.2013)

De fem faser:

1. Den ambulante rådgivning

- Fasen indebærer, at kvinden rådgives om rettigheder og muligheder, når eller hvis hun forlader volden.

2. Indflytningen og akklimatisering

- Fasen hvor kvinden hjælpes til rette, og tilbydes hjælp til det umiddelbare kaos der kan være. Herudover tilbydes socialrådgivning indenfor bolig, separation, opholdstilladelse og børns forhold.

3. Opholdet

- Den stabiliserende fase hvor samtalen og hverdagen er i fokus, så kvinden og børnene arbejder med volden og dens konsekvenser.

4. Udflytningen

- Forberedelsen til en ny begyndelse.

5. Efterværn

- Fasen hvor der tilbydes støtte, opfølgning og gensidig kontakt.

Fællesskabet og det at bo sammen med andre der lider samme skæbne, er ligeledes af stor værdi på krisecentrene. Alle steder forsøger man at få centret til at fungere som et rigtigt hjem. Der afholdes typisk beboermøder hvor kvinderne kan ytre sig, og her får de indflydelse på hverdagen på krisecentret. Brugerindflydelsen prioriteres således, samtidig forventes det at beboerne er ansvarlige for forhold der berører dem og børnenes liv. Det forventes også at beboerne deltager i de daglige gøremål.

Mange af krisecentrene yder hjælp ud fra Hjælp-til-Selvhjælps princippet, som handler om at hjælpe den voldsramte, således at kvinden kan klare sig selv fremadrettet.

“Selve princippet består i, at man sammen med den voldsramte kvinde taler om mulige løsninger – frem for at være dømmende og fortælle hvordan hun burde handle –, støtter kvinden med at nå de målsætninger som hun selv har sat – frem for at sætte målene for hende -, og hjælper hende med at

få overblik over situationen. Der er således tale om skræddersyede forløb, som nøje er tilpasset den enkelte kvindes ønsker og behov, i modsætning til mere indirekte indsatser, der retter sig mod de fagprofessionelle, der har kontakt med kvinderne”¹⁶

På blandt andet Kvindernes Krise- og Aktivitetscenter i Esbjerg, anvendes hjælp-til-selvhjælps principperne i det daglige arbejde:

“Ved netop at yde hjælp-til-selvhjælp kan man opbygge kvindernes tro på eget værd og styrke det positive potentiale som de skal bruge i kampen for et liv uden vold. Fordelen ved metoden er især, at der tages udgangspunkt i den enkelte kvindes situation, som er forskellig hver gang.”¹⁷

Børnene på krisecentrene

Krisecentrene står ikke kun med tilbud til den voldsramte kvinde, men også børnene som ofte er med på centret tilbydes en række ydelser.

Danner i København har defineret deres ydelser og støtte til det voldsudsatte barn på følgende måde:¹⁸



¹⁶ Ramsay J, Carter Y, m.fl.: “Advocacy. Interventions to reduce or eliminate violence and promote the physical and psychosocial well-being of women”Nr. 07-2009 www.sfi-campell.dk

¹⁷ Ramsay J, Carter Y, m.fl.: “Advocacy. Interventions to reduce or eliminate violence and promote the physical and psychosocial well-being of women”Nr. 07-2009 www.sfi-campell.dk Citat af forstander Rikke Rødekilde, Kvindernes Krise- og aktivitetscenter i Esbjerg.

¹⁸ <http://www.danner.dk/hjaelp/voldsudsatte-born/danners-hjaelp-til-born/>

Mange andre krisecentre beretter også om deres ydelser til børnene, og der generelt er lagt stor vægt på børnenes udvikling og trivsel. Flere krisecentre anvender som eksempel "Børnetræet"¹⁹, som er et psykisk førstehjælpstilbud til børn fra familier med vold. Børnetræet er et vægtæppe som placeres centralt på krisecentret. Det er udformet som et stort træ med huler, lommer, dyrefamilier, mennesker og uhyggelige væsner. Børnetræet har til formål, at være udgangspunkt for den svære samtale med barnet. Med figurerne, taler det til børnenes fantasi, hvor de kan digte og fortælle historier med udgangspunkt i træet. På den måde giver den barnet en naturlig anledning til at åbne op for de ting der er svære at tale om, og som relaterer til de oplevelser det har haft.

Herudover anvender over 80% af de danske krisecentre²⁰ Maryfondens rygsække, som et vigtigt redskab i den svære samtale med barnet. Rygsækken indeholder de praktiske fornødenheder og legetøj til barnet. Udover at opfylde de basale behov for fornødenheder, viser det barnet der kommer på krisecentret, at det bliver hørt og set, og ikke mindst at vold ikke er acceptabelt. Maryfondens rygsække anvendes ligeledes på de grønlandske krisecentre.

I det forudgående afsnit er forskellige danske krisecentres målgruppe, formål og ydelser blevet beskrevet. Det fælles fundament, og grundtanken er enslydende fra center til center. Dog varierer fremgangsmåden og metoderne fra sted til sted, hvilket kun er naturligt for enhver institution, idet man vil anvende de metoder der er bedst egnede for målgruppen og de muligheder der er for hjælpeforanstaltninger.

Definitionen på krisecentrenes ydelser er tydelige, og for at danne et overblik over fællestrækkene i de krisecentre der er berørt, ses følgende oversigt:

¹⁹ <http://www.traume.dk/node/131> (Set: 29.07.2013)

²⁰ <http://www.maryfonden.dk/da/rygs%C3%A6kke> Tallene er hentet fra resultatet af SFI-undersøgelsen vedr. evaluering af Maryfondens rygsæk-projekt. (Set: 29.07.2013)

Praktisk bistand	Samtaler med børn og voksne	Foredrag/ temadage	Anonymitet	Børnepædagoger
Socialfaglig bistand	Psykologhjælp	Tavshedspligt	Beskyttede omgivelser	Fysisk beskyttelse
Aktiv lytning	Hjælp til kontakt med de offentlige instanser	Kontaktperson	Midlertidigt ophold	Efterværn
Vejledning	Rådgivning	Kun kvindelige medarbejdere	Bofællesskab	
Hjælp til selvhjælps program	Psykisk støtte	Tværfagligt team	Eget værelse	
Telefonisk og personlig rådgivning	Aktivitetstilbud		Trygge og stabile rammer	

Lovgivningen

Når en voldsramt kvinde ankommer til et krisecenter, vil der være behov for at indhente oplysninger fra andre faggrupper. Ofte arbejdes der meget tværfagligt med kvindernes sager, og mange aktører bidrager. Kommunerne, sundhedsvæsenet, politiet, skolen, institutioner osv. er vigtige sparringspartnere, og derfor er det væsentligt at krisecentrene kender sin rolle i hjælpen til de voldsramte kvinder og børn. Det er essentielt for arbejdet med kvinderne og børnene på krisecentrene, at man som medarbejder er opmærksom på den gældende lovgivning, da man som fagperson har en skærpet pligt til at reagere.

Det skal derudover bemærkes at det i bekendtgørelsen om krisecentre, fremgår at der skal være et tilbud til mænd, hvilket ikke ses i dag.

Vold, mishandling og voldtægt er kriminelle handlinger og hører i Grønland under kriminalloven §88:

“§88. For vold dømmes den, som forsætligt beskadiger eller krænker en andens legeme. Det samme gælder den, som uagtsomt tilføjer en anden betydelig skade på legeme eller helbred”²¹

Ligeledes er der i Anordning nr. 307 af 1993-05-14 om Ikrafttrædelsen for Grønland af lov om ægteskabets indgåelse og opløsning §32 beskrevet vold i ægteskabet:

“§32. En ægtefælle har ret til skilsmisse, når den anden ægtefælle har udøvet forsætlig vold af grovere karakter over for denne eller børnene.”²²

I forhold til tavshedspligten, er det vigtigt at fremhæve, at fortrolige oplysninger ikke må videregives.

Følgende er endvidere værd at huske for personalet på krisecentrene.²³



Husk at du har ret til at tale med den voldsudsatte under fire øjne.



Husk at dokumentere tegn på fysisk, psykisk og seksuel vold, det kan være vigtigt bevismateriale i en efterfølgende retssag.



Vær opmærksom på eventuelle børn i familien - vold i familien skader børnene, også selvom volden ikke er rettet direkte mod børnene



Vær opmærksom på din skærpede underretningspligt



Vold i familien er ikke et problem som enkelte fagpersoner kan løse alene



Hvis kvinden eller barnet har brug for tolk, så lad være med at bruge familiemedlemmer som tolk

Det vurderes ikke relevant at gennemgå hele lovgivningen på området, derfor henviser vi til følgende lovgivningsmateriale:

²¹ Jf. oplæg på netværksmødet af Karen Jakobsen Lund, jurist ved Grønlands Selvstyre s. 12

²² Jf. oplæg på netværksmødet af Karen Jakobsen Lund, jurist ved Grønlands Selvstyre s. 13

²³ Jf. oplæg på netværksmødet af Karen Jakobsen Lund, jurist ved Grønlands Selvstyre s. 15

Hjemmestyrets bekendtgørelse nr. 18 af 8. december 2004 om krisecentre

Grundloven § 77 (Ytringsfrihed)

EMRK art. 10 (Den Europæiske Menneskerettighedskonvention)

Kriminalloven §88 og §77

Kriminalloven §32 (Anordning nr. 307 af 1993-05-14 om Ikrafttræden for Grønland af lov om ægteskabets indgåelse og opløsning)

Kapitel 11 i Kriminallov for Grønland jf. lov. nr. 306 af 2008-04-30 (Tavshedspligt, oplysningspligt)

Landstingslov nr. 8 af 13. juni 1994 om sagsbehandling i den offentlige forvaltning. Jf. § 2 stk. 3.

Kapitel 8 i landstingsloven handler om tavshedspligt

Landstingsforordning nr. 1 af 15. april 2003 om hjælp til børn og unge

Landstingsforordning nr. 14. af 1. november 1982 om tværfagligt samarbejde i sociale sager

Landstingsforordningen nr. 2 af 12. maj 2005 om leje af boliger

Afdækning af krisecentrene i Grønland

Formål

Formålet med afdækningen af krisecentrene i Grønland er dels, at få mere viden om krisecentrene i forhold til deres funktioner og tilbud til voldsramte kvinder, samt deres eventuelle børn - og dels, at synliggøre hvilke udfordringer og udviklingsmuligheder der eksisterer for krisecentrene. Undersøgelsen skal også medvirke til, at få overblik over eventuelle kommende indsatsområder, hvad der er behov for af tiltag og udvikling, samt hvorledes det kan gennemføres i praksis. Netværksmødet der blev afholdt i tilknytning til afdækningen af krisecentrene, havde til formål at tilbyde deltagerne kompetenceudvikling inden for faglige områder, der vedrører arbejdet på krisecentrene, samt at styrke og udvikle netværket mellem de forskellige krisecentre i landet. Ligeledes skulle deltagerne på netværksmødet medvirke i udarbejdelsen af et idé-katalog, samt anbefalinger til kommunerne og selvstyret om indsatsområder og udviklingsmuligheder.

Metode og dataindsamling

Departementet for Familie og Justitsvæsen har bidraget med oplysninger om antallet af krisecentre for voldsramte kvinder. Der ialt 7 krisecentre i Grønland, som desuden har stiftet foreningen Qimarnguiit Peqatatiiffisa Kattuffiat (QPK) der har til formål at varetage krisecentrenes interesser.

Undersøgelsen, der skal afdække krisecentrene blev tilrettelagt ud fra en interviewundersøgelse, hvor lederne på krisecentrene blev interviewet via telefonen. Det var op til lederne at vælge om interviewet skulle gennemføres på grønlandsk eller dansk, og størsteparten blev gennemført på grønlandsk. Data fra krisecentrene blev indhentet ved hjælp af telefoninterviews, da krisecentrene ligger meget spredt i Grønland, og hverken tiden eller de økonomiske ressourcer gav mulighed for et fysisk besøg med interview på stedet. De afsatte økonomiske ressourcer blev derimod anvendt til at hente repræsentanter fra krisecentrene til netværksmødet i Nuuk.

I undersøgelsen deltog Grønlands 7 krisecentre, placeret i henholdsvis Ilulissat, Aasiaat, Sisimiut, Paamiut, Narsaq, Qaqortoq og Nuuk. Alle krisecentrene er fysisk placeret i Vestgrønland, og der findes ingen krisecentre for voldsramte kvinder i Østgrønland. Der blev gennemført 7 interviews, hvilket er en svarprocent på 100 %.

Interviewskemaet blev udarbejdet på dansk og oversat til grønlandsk. Efterfølgende blev der læst korrektur. Skemaet er fagligt blevet drøftet med både eksterne fagfolk og internt i Mælkebøttecentret. Interviewet var opdelt i spørgsmål omhandlende:

Baggrunden for krisecentret og de tilbud centret har for voldsramte kvinder

Kvinderne der benytter krisecentret

Børn der er med på krisecentret

Ledelsen og medarbejderne

Økonomi

Netværk

Hverdagens udfordringer

Fremtidsdrømme

Interviewene blev gennemført i april 2013 og varede i gennemsnit 30 minutter.

De indsamlede data og den efterfølgende analyse, giver både en samlet og overordnet afdækning af alle krisecentrene, men også et individuelt indtryk af hvert enkelt krisecenter.

Vi valgte at interviewe lederne på krisecentrene, da vi mener de ligger inde med den største viden om krisecentret. Imidlertid er det også en svaghed i undersøgelsen, at det kun er lederens opfattelse der belyser forholdene. Sådan var vilkårene dog for denne undersøgelse. Yderligere er der i interviewsituationen lagt vægt på, hvorvidt spørgsmålene er blevet forstået.

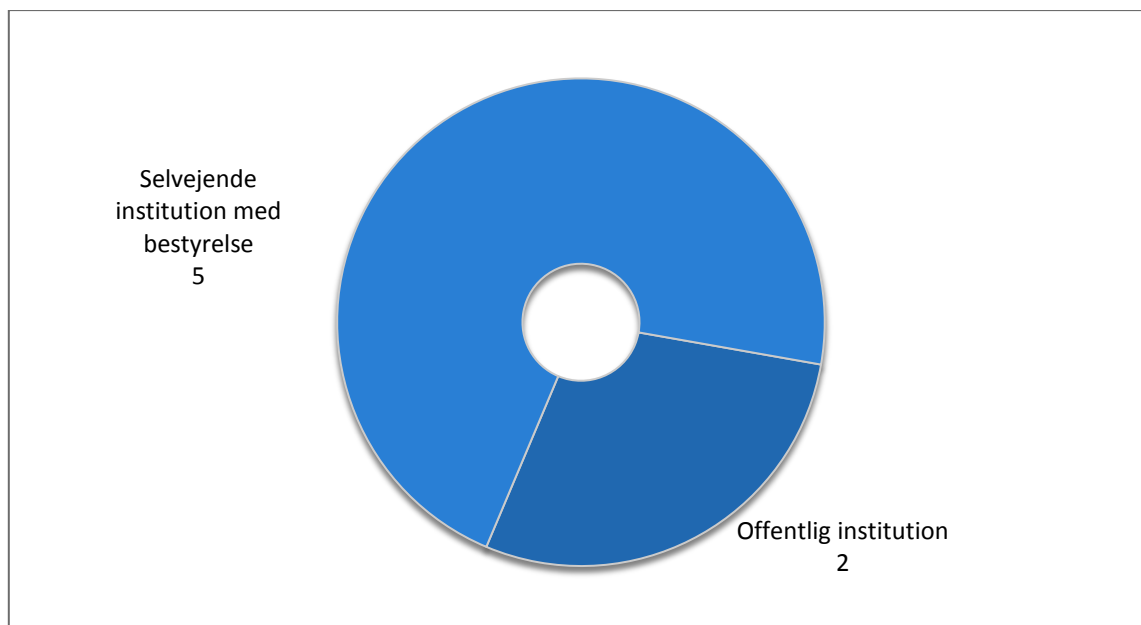
Resultaterne fra undersøgelsen

1. Baggrunden for krisecentrene

I det følgende afsnit vil krisecentrenes baggrund blive afdækket; hvordan de er organiseret, hvilke ydelser der leveres, samt krisecentrenes formål og udviklingsmål.

Organisering af krisecentrene

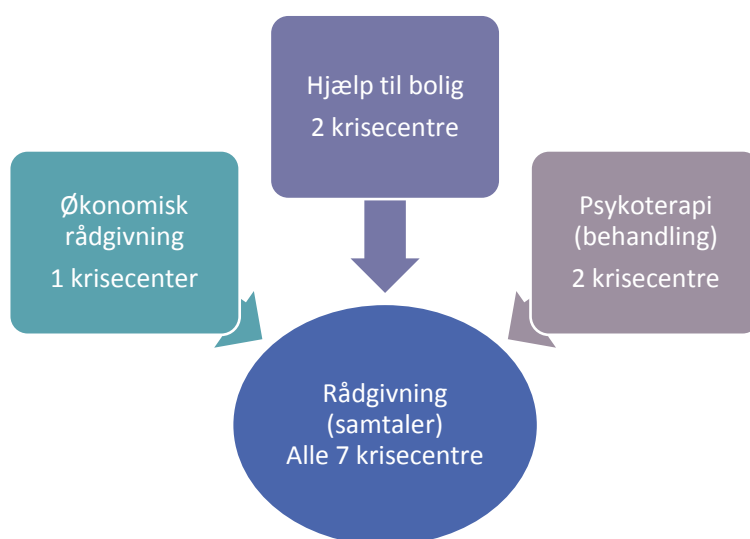
Undersøgelsen af krisecentrenes organisering viser, at 5 krisecentre er selvejende institutioner med en bestyrelse, og 2 er offentligt ejet.



Krisecentrenes hjælpeforanstaltninger og ydelser

Ser man på krisecentrenes udbud af hjælpeforanstaltninger til de voldsramte kvinder, der opholder sig på centret, viser det sig, at alle syv tilbyder rådgivning (samtaler). Derudover tilbyder to centre

psykoterapi (behandling), og to centre tilbyder hjælp til at finde en bolig. På ét krisecenter tilbydes også økonomisk rådgivning.



Udover de hjælpeforanstaltninger der tilbydes på centrene, leveres også en række andre ydelser. Undersøgelsen af krisecentrenes ydelser viser, at der også arbejdes med oplysning, vidensformidling samt netværkssamarbejde med andre institutioner. Ét af krisecentrene arbejder endvidere med forebyggende initiativer.

4 krisecentre	•Oplysning - vidensformidling - foredrag
1 krisecenter	•Forebyggende initiativer
5 krisecentre	•Netværkssamarbejde med andre institutioner

Fem krisecentre oplyser desuden, at der ikke findes andre tilbud om akut hjælp til voldsofrene i deres by. I én af byerne er der oprettet en selvhjælpsgruppe, og i en anden by er der hjælp til bolig for kvinder med børn.

Krisecentrenes formål

Krisecentrene blev spurgt om de havde nedskrevne formål for deres center. Fem centre har nedskrevne formål, og to ved det ikke. Det ene af de fem krisecentre henviser til deres projektbeskrivelse, hvori formålet fremgår. De sidste fire krisecentres formål er beskrevet her:

“At der skal være et sted man kan henvende sig til, for kvinder og børn der har været udsat for vold eller trusler om vold”

“Krisecentret er et midlertidigt opholdssted for kvinder der har været udsat for vold eller trusler om vold. Kvinderne kan være ledsaget af deres børn.”

“At yde hjælp til kvinderne og deres børn der har været udsat for vold eller trusler – ved ophold, samtaler, støtte og vejledning – med henblik på at familien igen bliver selvhjulpne.”

“At hjælpe brugerne af krisecentret og deres børn”

Krisecentrenes udviklingsmål for kvinderne

Fem krisecentre fortalte, at de har opstillet nogle udviklingsmål for de kvinder der bruger deres center. To krisecentre har ikke skrevet noget udviklingsmål ned. De fem krisecentres nedskrevne udviklingsmål for kvinderne:

“Kvinderne bliver hjulpet således at de bliver stærkere – og når de kommer dertil, bliver de støttet og vejledt i hvorledes de kan henvende sig til det offentlige.

“At yde hjælp med henblik på, at kvinderne på længere sigt får forståelse af deres situation, og mere viden omkring dette. Det er målet på længere sigt, at kvinderne får forståelse og mere viden om deres situation. At hjælpe familier ved samtaler, information, støtte og vejledning”

“Information og vejledning”

“Tilbyde samtaler, støtte og vejledning så de voldsramte på sigt kan være selvhjulpne”

“Krisecentret anvender de af sagsbehandleren og behandlingsteamet nedsatte udviklingsmål for de voldsramte”

Regler

Alle de adspurgte krisecentre har nedskrevne regler for de kvinder der opholder sig på centret.

2. Kvinderne der bruger krisecentrene

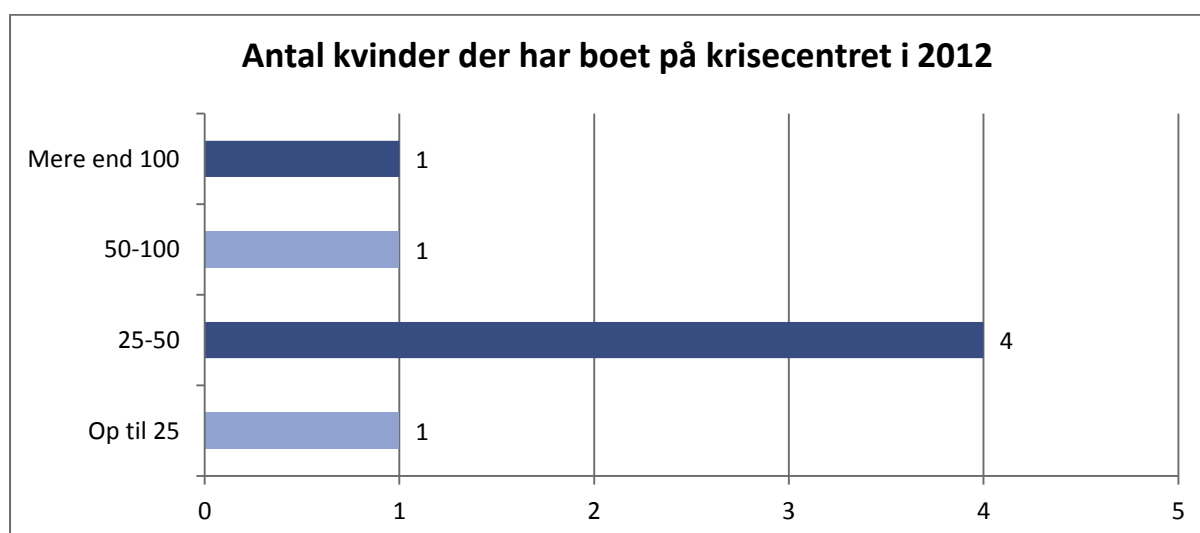
I det følgende vil vi afdække krisecentrenes målgruppe.

Aldersgrupper

For størsteparten af krisecentrene ligger aldersgruppen mellem 18-50 år. Kun ét krisecenter har kvinder under 18 år, hvor fem centre har kvinder over 50 år.

Antallet af kvinder

Seks krisecentre fører statistik over de kvinder der har besøgt centret. Kun ét krisecenter fører ikke statistik. For så vidt angår de seks krisecentre der fører statistik, viser en opgørelse over antallet af kvinder der brugte krisecentrene i 2012, at fire centre har haft mellem 25-50 kvinder i 2012. Ét krisecenter har haft 50-100, og det sidste har haft mere end 100 kvinder i statistikperioden. Det krisecenter som ikke fører statistik, har skønnet at have op til 25 kvinder i 2012.



Krisecentrene oplyser endvidere, at mange kvinder medbringer deres børn på centrene. Ved en opgørelse for 2012 ses følgende:

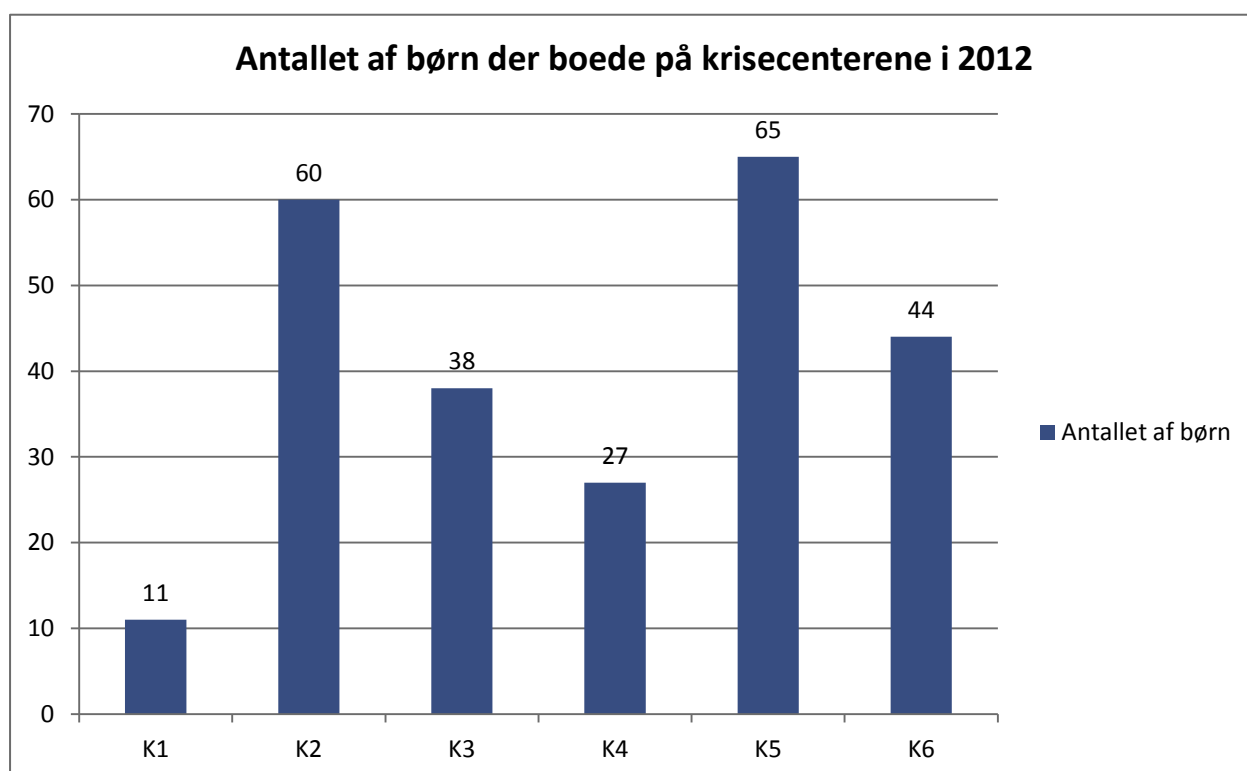
På to krisecentre havde 50% af kvinderne børn med

På 3 krisecentre havde mere end 50% af kvinderne børn med

På 2 af krisecentrene havde 100% af kvinderne børn med

Antallet af børn og deres aldersfordeling

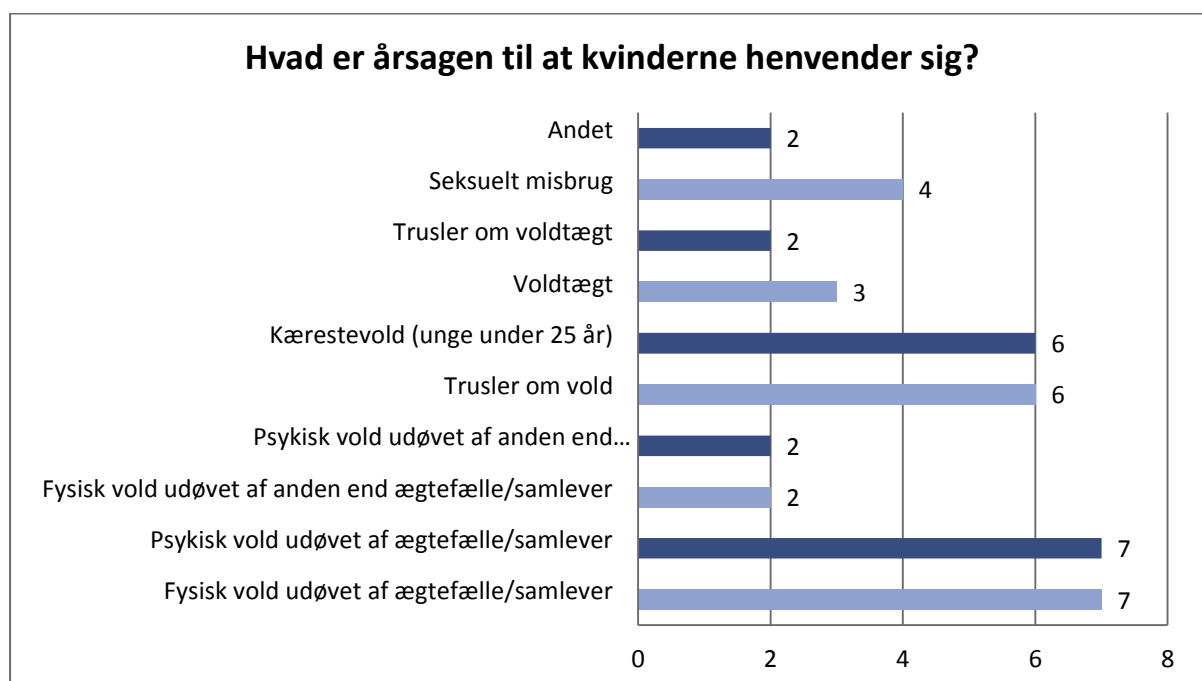
Nedenstående graf viser hvor mange børn der har besøgt de seks krisecentre der har ført statistik i 2012, hvor (K) står for hhv. krisecenter 1, 2, 3 osv.



Der tages forbehold for, at der i opgørelsen kan fremgå gengangere – og grafen er derfor ikke et udtryk for antallet af børn der i Grønland har boet på krisecentrene, men en synliggørelse af hvor mange børn der oplever vold i deres hverdag. Børnenes aldersfordeling spænder mellem 0-17 år.

Kvindernes problemstillinger

Årsagen til, at kvinderne typisk henvender sig til et krisecenter kan være mange, og bestå af flere dele. Den nedenstående graf viser fordelingen af de årsager der typisk fremhæves på krisecentrene i Grønland.

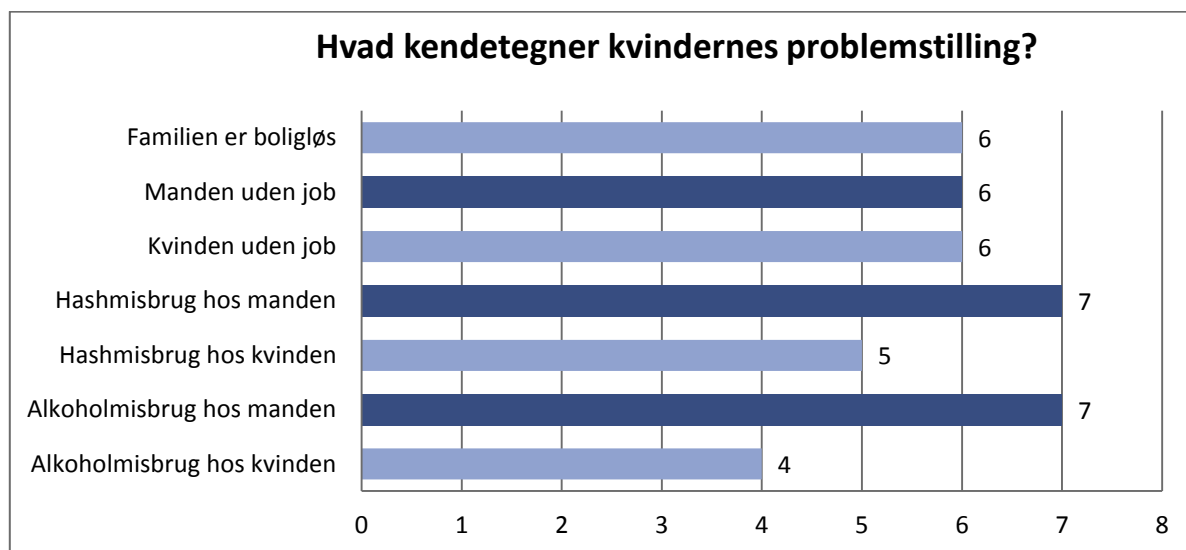


Grafen viser at kvinderne oftest er udsat for psykisk eller fysisk vold. Derudover er trusler om vold eller kærestevold²⁴ også en hyppig årsag.

Undersøgelsen viser derudover, at alle krisecentrene oplever at voldsudøveren typisk har været påvirket af alkohol eller hash. Derimod er kun 50% af kvinderne der kommer til krisecentrene selv påvirket af hash eller alkohol.

²⁴ Kærestevold er også omfattet af de andre former for vold. <http://www.lokk.dk/Viden-om-vold/Kaerestevold/>

Krisecentrene blev spurgt hvilke problemstillinger de oftest oplever, at kvinderne har når de kommer til centrene. Her ses det, at der typisk er mange problemstillinger der kendetegner kvindens situation, og at misbrug samt mangel på job og bolig spiller en stor rolle.



Kvindernes uddannelsesniveau

Alle krisecentrene melder om, at kvindernes uddannelsesmæssige baggrund varierer, og stort set alle uddannelsesniveauer er repræsenteret hos dem. Volden eksisterer altså i alle samfundslag.

Hvordan får kvinderne kontakt med krisecentrene?

Kvinderne kommer af sig selv, eller bliver henvist af kommunerne.

Hvor længe bor kvinderne på krisecentret?

Undersøgelsen viser, at kvinderne typisk bor på krisecentrene i 0-6 måneder. Èt enkelt krisecenter fortæller dog også, at de kan have kvinderne boende i mere end et halvt år.

Kvindernes liv efter endt ophold på krisecentret

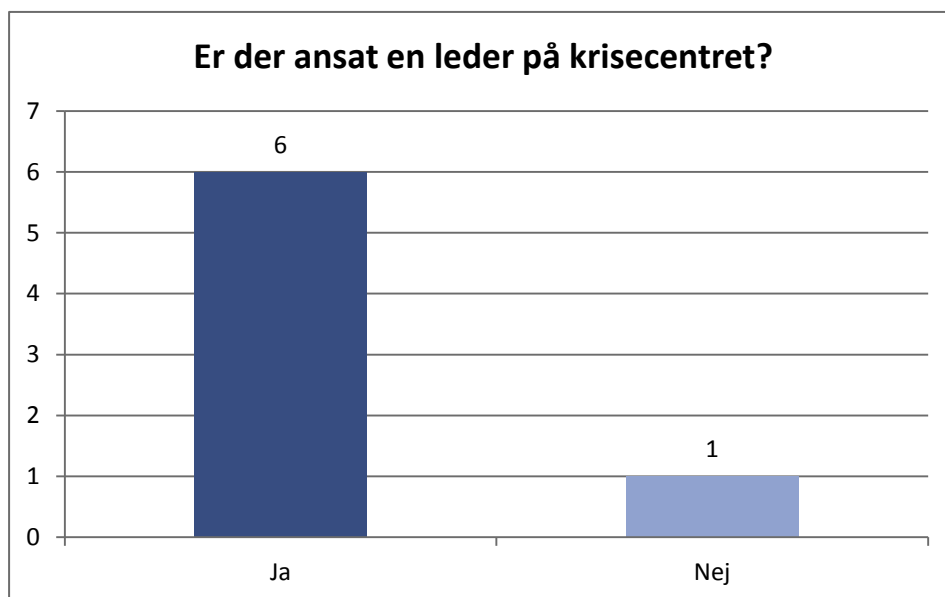
Krisecentrene fortæller, at kvinderne som oftest flytter tilbage til deres ægtefælle eller samlever, efter endt ophold på krisecentret. Det er ganske få der flytter til et andet land eller en anden by.

3. Personalet

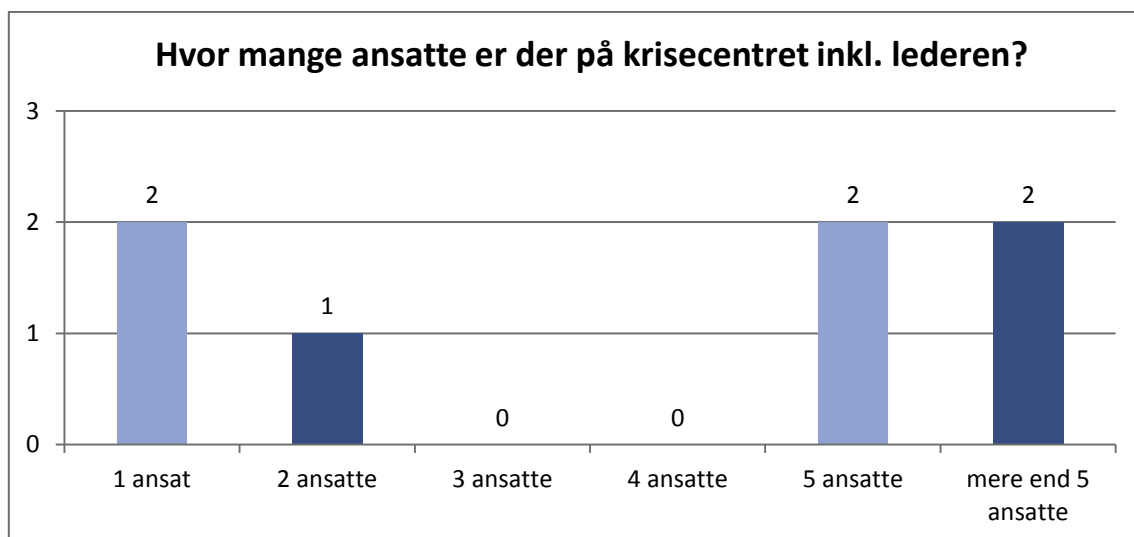
I det følgende vil krisecentrenes personale blive afdækket.

Ledelsen og medarbejderne

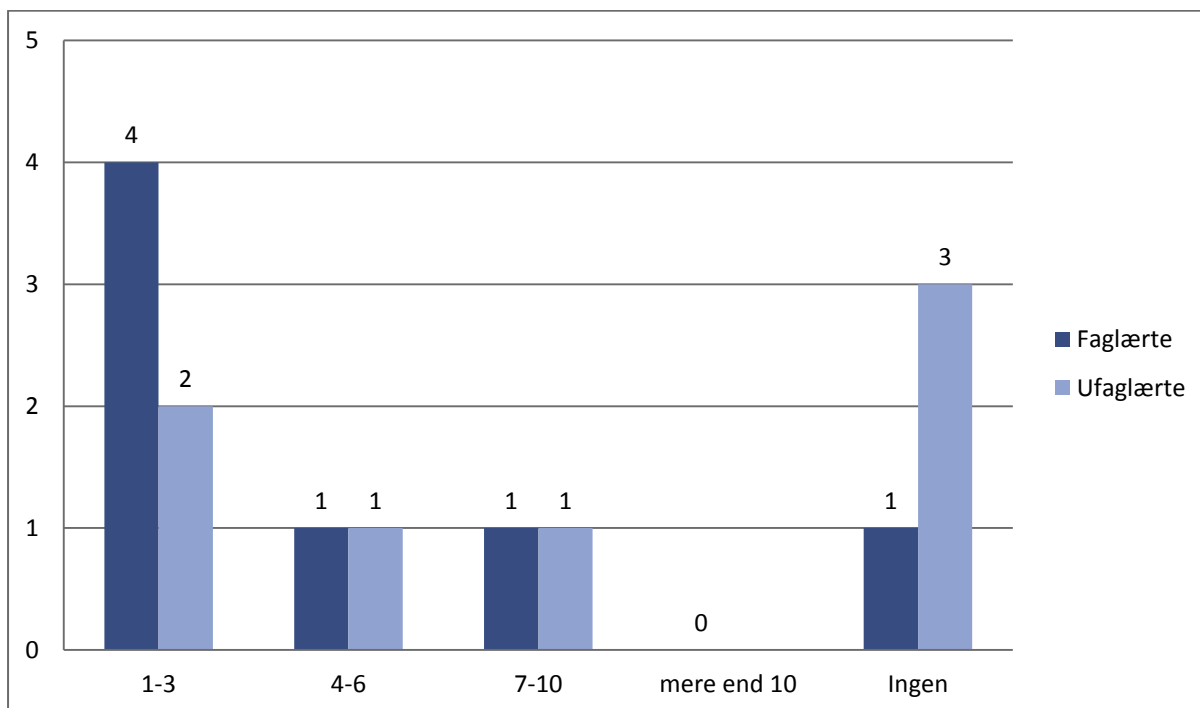
Seks ud af syv krisecentre har ansat en leder, og ét krisecenter har ikke en leder ansat.



Det er kendetegnende for krisecentrene, at de enten har 1-2 medarbejdere, eller 5 medarbejdere og derover, der arbejder på krisecentret til dagligt. Herudover benyttes der vikarer om aftenen samt i weekenderne. To krisecentre oplyser, at de har tilknyttet frivillig arbejdskraft, og at de har mere end 5 frivillige tilknyttet hver.

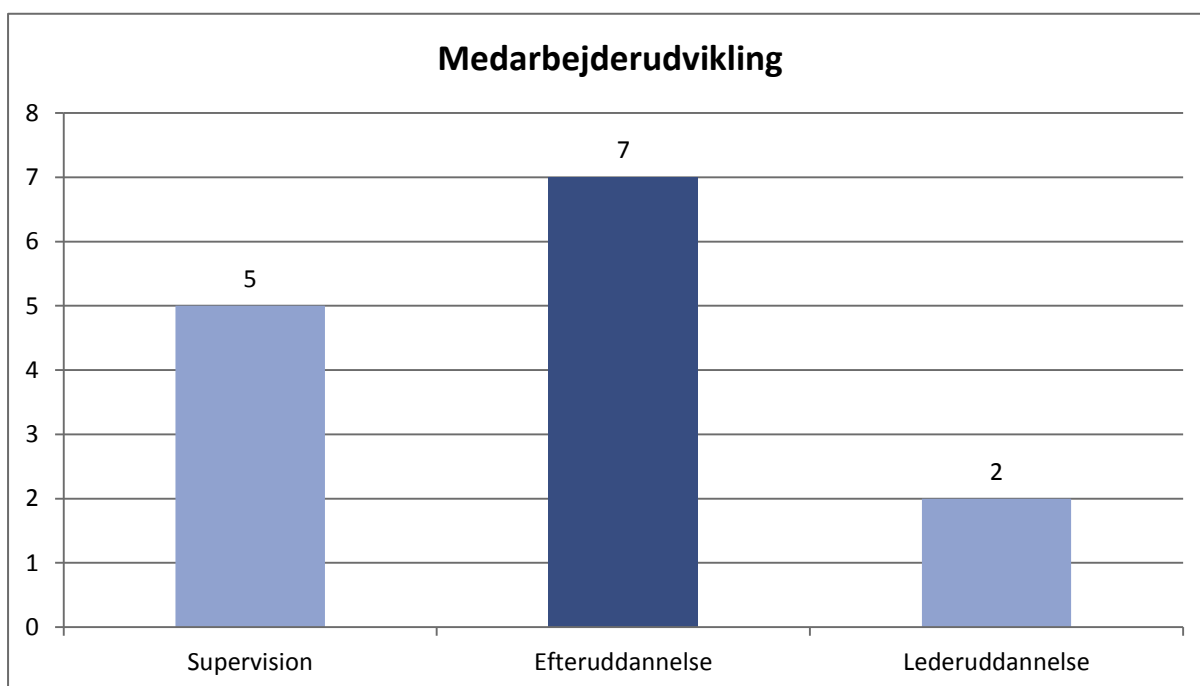


Krisecentrene har både faglærte og ufaglærte medarbejdere. I undersøgelsen er en faglært defineret som en medarbejder der har gennemført en hvilken som helst uddannelse. Største parten af krisecentrene har faglært personale.



Medarbejderudvikling

I forhold til medarbejderudvikling modtager fem af krisecentrene supervision, syv oplyser, at de tilbydes efteruddannelser/kurser, og to at de har mulighed for en lederuddannelse.

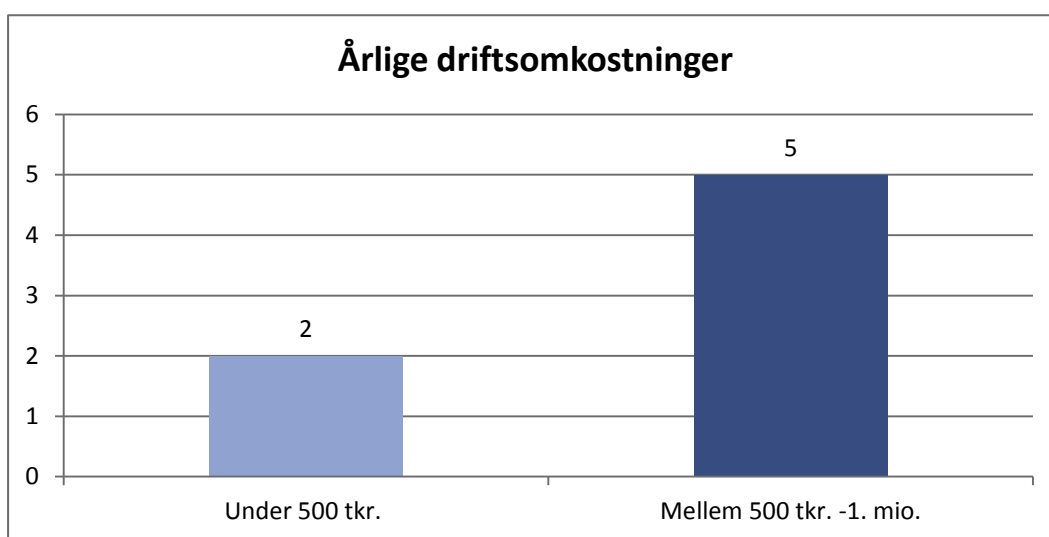


4. Økonomi

I det følgende vil krisecentrenes økonomi blive afdækket.

Årlige driftsomkostninger

To krisecentre har årlige driftsomkostninger på under 500 tkr., og fem krisecentre har mellem 500 tkr- 1 mio.



Budgetter og økonomiske balancer

Undersøgelsen har vist, at samtlige krisecentre lægger budget, og løbende gennemfører økonomiske balancer sammenholdt med budgettet.

Regnskab og revision

For fire af krisecentrenes vedkommende, er det kommunen der udarbejder årsregnskabet, to centre oplyser at de får en revisor til det, og ét krisecenter udarbejder det selv i samarbejde med kommunen. Alle krisecentre får revideret regnskabet ved en statsautoriseret revisor.

Finansiering af værestederne

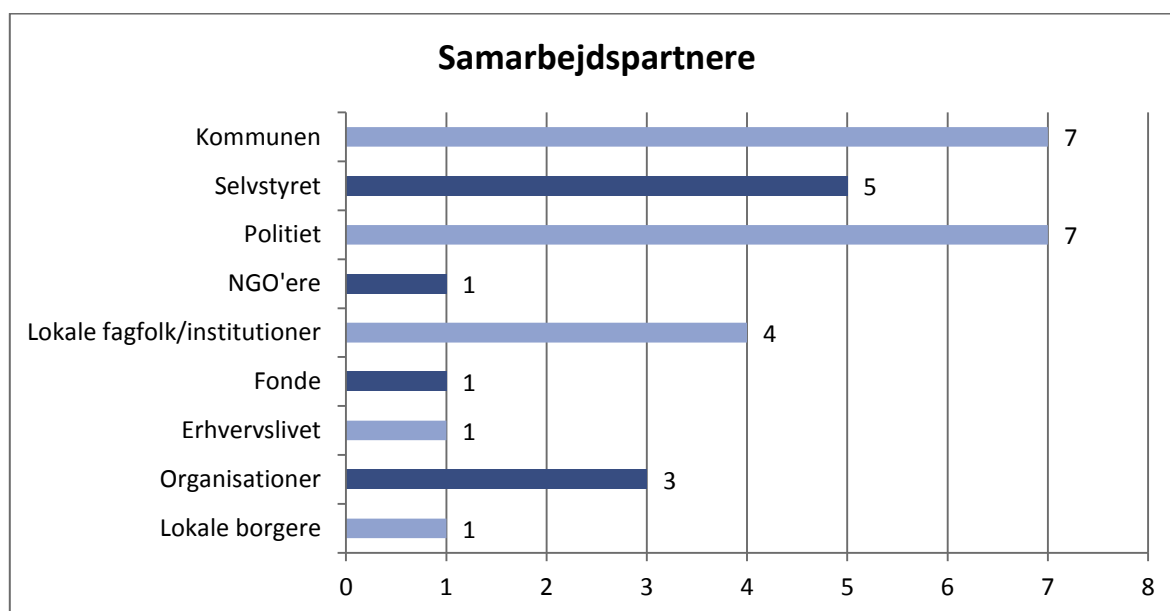
Alle krisecentrene er finansieret 50% af kommunerne og 50% af Selvstyret. Ingen af krisecentrene får økonomisk støtte fra fonde, erhvervslivet, NGO'ere eller andre.

5. Netværk

I det følgende vil krisecentrenes netværk, herunder samarbejdspartnere og informationsniveau blive afdækket.

Samarbejdspartnere

Størsteparten af krisecentrene har et bredt netværk til flere samarbejdspartnere. De primære samarbejdspartnere er kommunen, selvstyret, politiet, lokale fagfolk/institutioner og organisationerne. De parter der samarbejdes mindst med er NGO'erne, fondene, de lokale borgere og erhvervslivet.



Kontakt til offentlige myndigheder

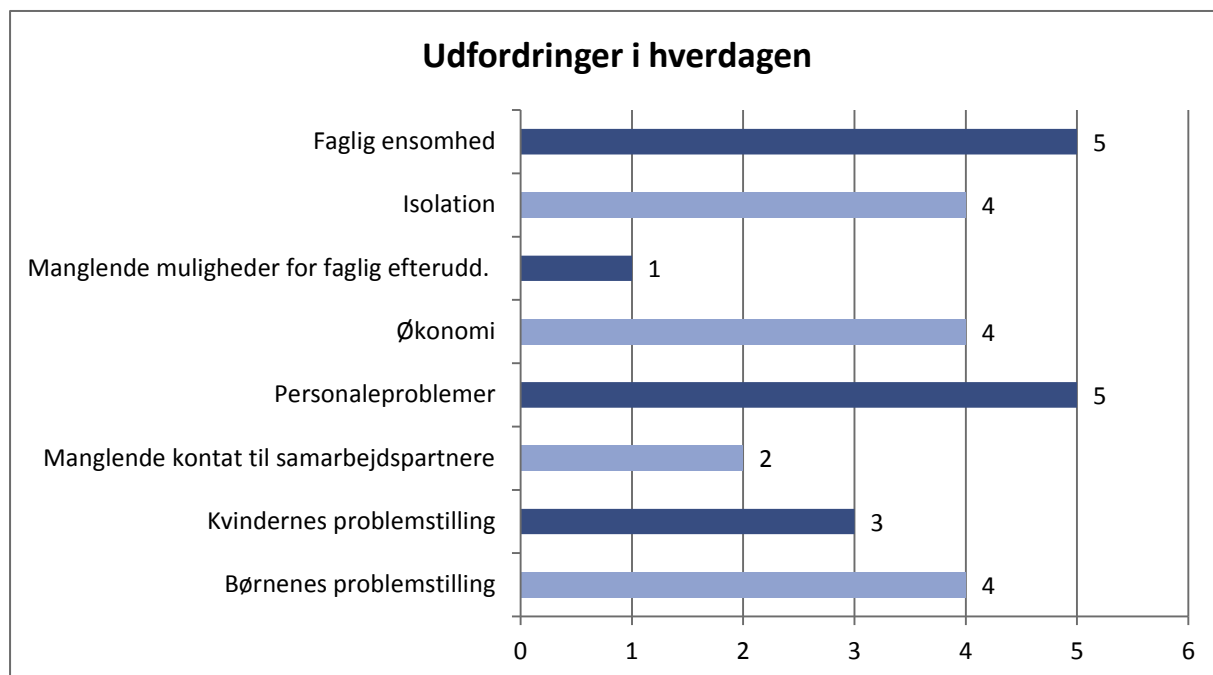
Fire krisecentre har kontakt til de offentlige myndigheder hver uge, og tre har svaret at de sjældent har kontakt til de offentlige myndigheder.

Information om krisecentret

Krisecentrene oplyser og informerer typisk om deres aktiviteter og ydelser via brochurer, eller i pressen. Derudover anvendes nyhedsbreve og artikler. Ingen af krisecentrene har en hjemmeside.

6. Udfordringer i hverdagen

Krisecentrenes største udfordring i hverdagen er faglig ensomhed og personaleproblemer. Dernæst er det isolation²⁵, økonomi, samt kvindernes og børnenes problemstilling der gør hverdagen svær. Dét der er mindst udfordrende i hverdagen, er manglende kontakt til samarbejdspartnere samt manglende muligheder for faglig efteruddannelse.



7. Fremtidsdrømme

Interviewene blev afsluttet med, at spørge krisecentrenes ledere om deres drømme for fremtiden, **uden** hensyntagen til økonomi eller andre udfordringer. Det samlede resultat munder ud i følgende ønsker for fremtiden:

²⁵ Isolation forstås som, at man er isoleret i sin by/bygd, og har vanskeligt ved at få sparring af andre fagfolk – og dermed sidder alene med de udfordringer der er på krisecentret.

Forbedringer af krisecentrets bygning
Mad til beboerne
Større hus
Flere medarbejdere
Psykologer tilknyttet krisecentret
Flere uddannede medarbejdere
Legeplads for børnene
Legerum og evt. sandterapi*
Flere muligheder for at børnene kan udfolde sig
Ønske om personregistrering*, så det vil være nemmere at hjælpe kvinderne.
Krisecenter for mænd
Udslusning/efterværn
Samarbejde imellem krisecentrene
Samarbejde med kommunerne

* Sandterapi er at lave terapi med børn ud fra deres leg i en sandkasse.

* Personregistrering består af et ønske om, at krisecentrene får flere oplysninger om de kvinder de modtager fra de sociale myndigheder.

De opstillede formål og konkrete udviklingsmål for krisecentrene i Grønland relaterer sig til andre krisecentre, blot er de ikke så uddybende, og der mangler en strukturering af metoder og arbejdsredskaber. Der ydes råd og vejledning til de grønlandske kvinder, men behandlingsarbejdet over for både kvinden og hendes børn er ikke etableret på alle centrene i Grønland, men kendetegnende for størsteparten af krisecentrene er, at der ydes hjælp til selvhjælp.

Krisecentre i Danmark har et bredt fagligt netværk, som giver en faglig styrke i de helhedsløsninger der etableres sammen med kvinderne – dette netværk findes også i nogle byer her i landet, men det er ikke så fyldestgørende og etableret, og i de små byer kan der være mangel på fagfolk.

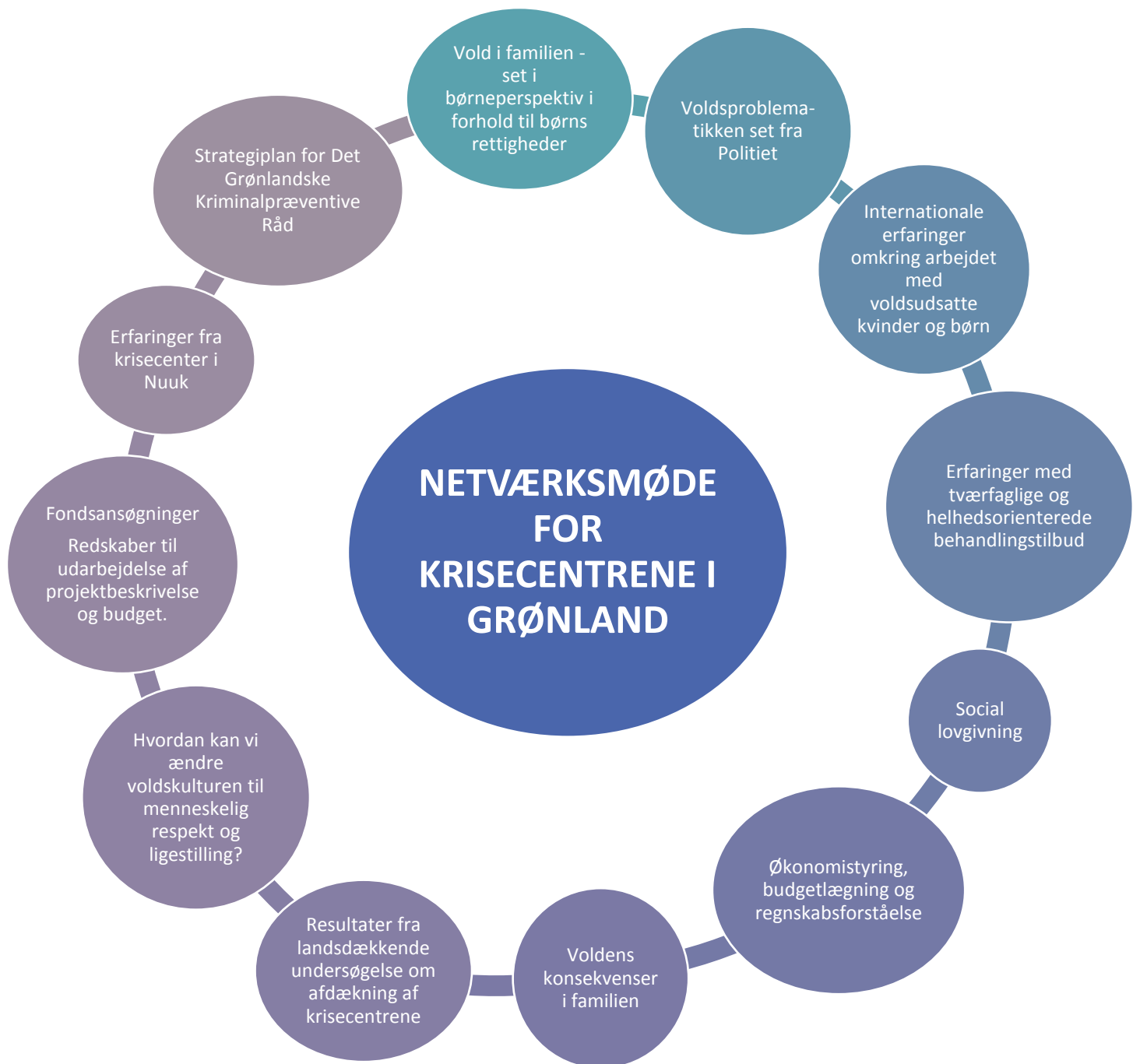
Netværksmødet

Som en del af afdækningen af krisecentrene, blev der afholdt et netværksmøde, hvor 12 repræsentanter fra de 7 forskellige krisecentre i Grønland mødtes.

Mødets faglige indhold relaterede sig til krisecentrenes daglige arbejde og udfordringer. Formålet var at få mere viden om krisecentrene i forhold til deres tilbud og ydelser, samt hvilke udfordringer og udviklingsmuligheder der eksisterer. Derudover skulle det synliggøre den indsats som krisecentrene varetager over for de voldsramte kvinder. Netværksmødet havde også til formål at tilbyde deltagerne kompetenceudvikling inden for faglige områder, der vedrører deres daglige arbejde på centrene. Herudover var hensigten, at få etablere netværk mellem de forskellige centre i landet, med henblik på at styrke det tværfaglige samarbejde.

Netværksmødet fokuserede på teori og praksis i forhold til arbejdet på krisecentrene, og var en kombination af oplæg og workshops. Målgruppen for netværksmødet var ledere og medarbejdere fra krisecentrene, og indholdet fokuserede på følgende emner:²⁶

²⁶ Se bilag 2 for netværksmødets program



Fundraising

Fundraising vil blive fremdraget, da det for mange krisecentre er et nyt tiltag, som centrene ikke praktiserer. At fundraise og søge om økonomisk hjælp, samarbejde og støtte hos offentlige myndigheder, fonde og NGO'ere vil kunne forbedre det økonomiske fundament, for at udvikle krisecentrene og igangsætte konkrete indsatsområder og projekter. På den måde styrkes bekæmpelsen af vold og hjælpen til de voldsramte kvinder og deres børn.

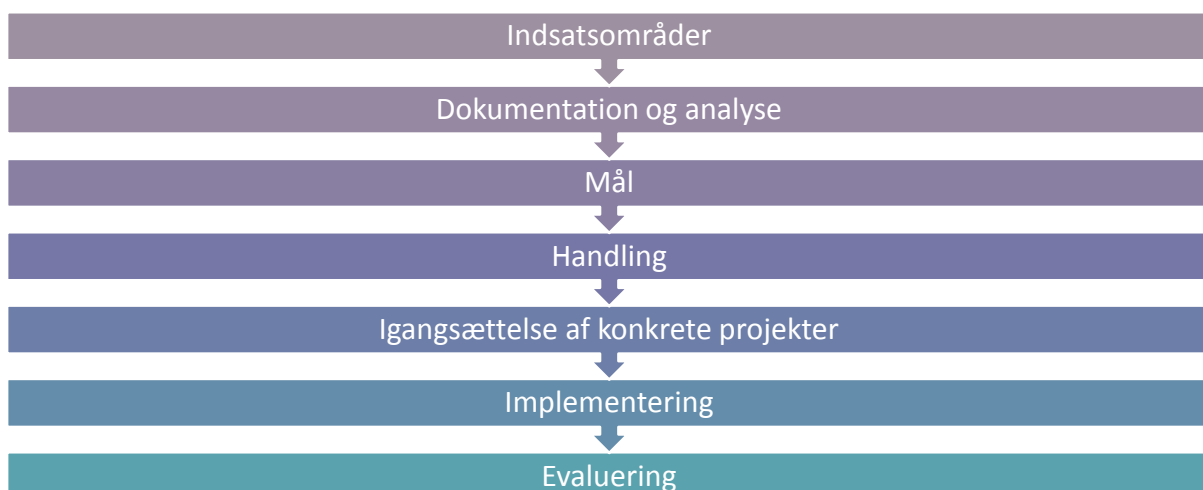
Ansøgninger om støtte skal udarbejdes af krisecentrene selv. I den sammenhæng er det vigtigt at have overblik, og koordinere indsatsen med eventuelle samarbejdspartnere.

I første omgang skal der skabes klarhed over indsatsområdet :



I arbejdet med at udvikle sociale projekter er det en fordel at anvende en udviklingsmodel eller handleplan, så processen er velovervejet, struktureret og beslutninger træffes ud fra viden og dokumentation. I øvrigt skal dokumentationen anvendes som et redskab, der viser behovet for de ansøgte penge, når offentlige myndigheder eller fonde ansøges om økonomisk støtte.

Eksempel på udviklingsmodel:



Uanset om det er offentlige myndigheder, fonde eller andre, der ansøges om økonomisk støtte, bør det undersøges hvad de yder tilskud til, og om der er særlige betingelser for at ansøge. F.eks. skal der udfyldes særlige ansøgningskemaer? Eller skal ansøgningen indeholde specifikke emner og oplysninger?

Samarbejdet med de offentlige myndigheder, fonde eller andre er vigtigt at vedligeholde. De skal kontinuerligt informeres om projektets gennemførelse og status. Enhver ansøgning skal indeholde en projektbeskrivelse og et budget.

En projektbeskrivelse kan indeholde følgende:

Indledning og præsentation af krisecentret

Baggrund

Formål

Målgruppe

Indhold

- Beskrivelse af projektet
- Hvad vil det gavne?
- Hvad forventes af positiv udvikling for målgruppen?

Økonomi - budget

Evaluering

Det er vigtigt at være omhyggelig med udarbejdelsen af budgetterne, og gøre sig overvejelser omkring de udgifter og indtægter man forventer at have i forbindelse med projektet. Afhængig af projektets karakter, vil det typisk være relevant at udarbejde et etableringsbudget og et driftsbudget. Eksempel på hvilke poster der bør indgå i et driftsbudget for et krisecenter er vedlagt som bilag 4.

Opsamling fra netværksmødet

På netværksmødet blev der i plenum fremlagt en sammenfatning af dagens gruppearbejde fra workshopsne. Deltagerne havde ligeledes mulighed for, at komme med kommentarer, samt bemærkninger til dagens oplæg. I det følgende ses en oversigt over de kommentarer der blev noteret fra plenum og gruppefremlæggelserne:

Dag 1

Workshop 1

"Hvordan ændrer vi voldskulturen til menneskelig respekt og ligestilling?
Hvordan sikrer vi kvindernes retsstilling?"

v/Naaja Nathanielsen & Karen Jakobsen Lund

- Vi bør snakke mere om vold, og vi bør sige tingene med ord.
- Volden forsvinder ikke, bare fordi vi ikke taler om det!
- Medarbejderne på krisecentrene føler ikke at de får nok støtte af det offentlige og samfundet. Det vurderes væsentligt at få den støtte.
- Der er for mange forhindringer på vejen, mod hjælpen til de voldsramte.
- Der mangler en koordinerende enhed hvis vi skal opnå et godt samarbejde.
- Det er nødvendigt at støtte hinanden, og at det offentlige har tillid til medarbejderne.
- Krisecentrenes bestyrelser skal være stærkere og tage et større ansvar.
- Medarbejderne bør være mere uddannede, og have uddannelse i børneterapi.
- Det er nødvendigt med supervision for medarbejdere på krisecentrene, og man bør prioritere dette.
- Det er nødvendigt at respektere medarbejderne og tilbyde dem supervision.
- Der bør oprettes et rejsehold, hvor man kan give familierne en mulighed for at arbejde med dem.
- Vi skal finde ud af hvordan vi kan udvikle de områder vi arbejder med.
- Det er meget vigtigt at medarbejderne ikke står alene med deres arbejde.
- Efter kommunesammenlægningen er det tydeligt, at der kommer mange flere voldsramte fra bygderne til krisecentrene.

Workshop 2

"Økonomi og regnskabsforståelse"

v/Nielsine Joelsen-Albrechtsen & Peder Friis

- De der yder tilskud til krisecentrene som er støttet af Selvstyret og kommunerne, bør arbejde mere sammen.
- Tilskuddene kommer ofte alt for sent på året.
- Krisecentrene skal huske at føre regnskab og have styr på balancerne.
- Huske at et tilskud er et tilskud, og ikke det den daglige drift skal baseres på.
- Det er vigtigt at krisecentrene har en indsigt i økonomien, for at kunne disponere og prioritere bedst muligt.

Dag 2

Workshop 1

"Voldsproblematikken og voldens konsekvenser i familien - hvad gør vi?"

v/Else Christensen og Bjørn Tegner Bay

• Fokus på manden:

- Der skal være mere fokus på manden - den generelle mand, samt den der er vokset op med vold i hjemmet.
- Manden skal have en viden omkring vold.
- Man skal være opmærksom på opdragelsesmønstre.
- "Du må ikke svare igen"-kultur
- Non verbal handling
- Traditioner
- Uddannelse
- Traditionelle valg
- Mænd der bliver udsat for psykisk vold.
- Samfundets struktur.
- Identitetskrise.
- Kulturel værktøj.

• Byer:

- Prioritere tværfagligt samarbejde.
- Bring familien sammen, frem for at splitte.
- Familiebesøg sammen med politiet.
- Mandegrupper.

• På landsplan:

- Behandling med fokus på hele familien - også udøveren.
- Familiebehandlingssteder
- Fokus på vold i alkoholbehandlingen.

• Krisecentret:

- Rådgivning om henvendelsesmuligheder
- Hjælp i forhold til selværd/selvtillid
- Muligheder for selvhjælpsgrupper

Workshop 2

"Internationale erfaringer omkring arbejdet med voldsudsatte kvinder og børn"

v/Dannerstiftelsen & MIO

- Vi skal have fokus på børnene, og det der er vigtigt for dem.
- Vi skal være bevidste om hvad det er for nogle børn, og holde øje med forældrene.
- Hvordan agerer forældrene - tager de ansvar, er de larmende eller stille?
- Forældrene skal vejledes i godt forældreskab.
- God kontakt til socialforvaltningen.
- God kontakt til skolen. Der skal være bedre samarbejde med skolerne, og de skal informeres om at barnet bor på krisecenter.
- Godt netværk og samarbejde med krisecentrene.
- Det er hårdt at være på krisecentrene.
- Der skal være bedre samarbejde med socialforvaltningen. Det er blevet sværere at kontakte socialforvaltningerne pga. storkommunerne.
- Vi skal dvæle os ved succeshistorierne!
- Det er gavnligt at komme i kontakt med krisecentrene.
- Alkoholbehandling bør være en mulighed for alle.
- Der skal være mulighed for længerevarende ophold på krisecentrene.
- Spædbørnsterapi bør prioriteres og hjælpe barnet med at sætte ord på oplevelserne.
- Personalet på krisecentrene skal efteruddannes.

Dag 3

På netværksmødets sidste dag blev der gennemført en workshop, hvor deltagerne arbejdede med strategi og handleplaner. Herudover kom de med faglige anbefalinger til indsatsområder, som udmøntede sig i et idékatalog.

Strategi & handleplaner:

Hvad er vigtigt her og nu?

- Lave terapirum
- Informere om krisecentret - formidle og oplyse
- Efterværn
- Succes ! - Fortælle hinanden når det går godt, og man skal fejre det.
- Fast faglig sparring - evt. via facebook eller skype - bruge hinandens faglighed på tværs af krisecentrene.

Hvad kan vi arbejde med på den "korte bane"?

- Få flere frivillige - der skal skabes en holdningsændring i samfundet så det er attraktivt at være frivillig!
- Styrke Krisecentrenes sammenslutningen - så man fremstår stærk og med én stemme!
- Vi skal tage fat i de "lavthængende frugter", og krisecentrene skal tage fat i det som man selv kan gøre, og ikke bare afvente.
- Budget og regnskab skal ikke ligge på krisecentrene
- Der skal være en "dør" til kommunerne - så de er tilgængelige, og et godt samarbejde kan opstå.
- Mulighed for at arbejde med Danners "konferencemodellen" (se s. 44), og tilpasse de geografiske forhold i Grønland
- Sammenslutningens rolle bør udvides til en koordinerende rolle
- Kompetence- og metodeudvikling

Hvad skal kommunerne og Selvstyret hjælpe med?

- Styrke sammenslutningen
- Flere kompetencer
- Flere ressourcer
- Forbedre de fysiske rum på krisecentrene

Idékatalog

Ansætte fundraiser som har viden på området	Kompetenceudvikling i forhold til de ansatte på krisecentrene	Rotationsordninger imellem landene i Norden
Skabe en dør til det offentlige i et tværfagligt samarbejde	Flere kompetente ledere i bestyrelserne	Fokus på klare rammer/målsætninger
Flere medarbejdere/pædagoger eller lign.	Bedre samarbejde mellem kommunen og krisecentret - samarbejdsaftale	Arbejde hen imod et fælles tilbud i hele landet
Flere udsluningsmodeller	Bedre samarbejde/vidensdeling med fx. børnetalsmand/medier mv.	Flere midler til inventar
Løbende supervision ekstern/intern	Genopretning af børnerum/legerum	Ønske om kommunalt drevet krisecentre
	Beskyttelse af de ansattes arbejdsvilkår	

Evaluering af netværksmødet

På netværksmødets sidste dag, udfyldte alle deltagere et evalueringsskema. Resultatet²⁷ af evalueringen viste, at deltagerne generelt var meget tilfredse med indholdet og formen på netværksmødet. Herudover havde flere valgt at kommentere deres oplevelse:

Hvad savnede du på netværksmødet:

- *Rollemodeller af "mænd" i Grønland*
- *Jeg ville gerne have lært de andre deltagere bedre at kende, på introduktionen den første dag.*

Kommentarer:

- STOR TAK !!!
- Dygtige medarbejdere og ledere med kompetencer
- Mælkebøttecentret var god til at hjælpe og var til rådighed for deltagerne under netværksmødet.
- Det er godt at møde andre, der også arbejder med mennesker. Vi er dem der kan arbejde tæt sammen, i forhold til arbejdet med målgruppen.
- Fik en hel masse ny viden. TAK !
- Jeg takker for et vellykket arrangement.
- I har gjort det godt, emnerne var interessante.
- Jeg er glad for at lære de andre deltagere bedre at kende.
- Jeg synes at der er behov for sådanne arrangementer, og der er behov for at gentage dette fremover.
- Jeg er glad for at få en masse ny viden.

Sammenfattende kommentarer

I det følgende sammenfattes og kommenteres afdækningen af krisecentrene i Grønland.

Størsteparten af krisecentrene for voldsramte kvinder er selvejende institutioner (5), og kun 2 er offentligt ejet. Dette kan relateres til, at etablering af et krisecenter for voldsramte kvinder ofte

²⁷ Se bilag 3 for evalueringen af netværksmødet

bliver iværksat af frivillige initiativtagere, og efterfølgende er det så lykkedes at få et samarbejde med de offentlige myndigheder omkring driften.

Undersøgelsen viser, at ressourcerne og ydelserne som krisecentrene tilbyder voldsramte kvinder varierer meget. Alle krisecentre tilbyder rådgivning/samtaler til kvinderne, men det er kun i Nuuk og Ilulissat, der tilbydes psykoterapi og hjælp til at finde en bolig. Økonomisk rådgivning er kun forbeholdt de voldsramte kvinder fra Nuuk. I de større byer er der et bredere fagligt beredsskab, som centret kan samarbejde med omkring kvindernes problemstilling, hvilket er en styrke i arbejdet med at forbedre livsvilkårene for de voldsramte kvinder og deres børn.

Fire ud af syv krisecentre yder oplysning og vidensformidling. Der er meget lidt fokus på de forebyggende initiativer, hvilket kan have sammenhæng med manglende ressourcer. Dog er det positivt at fem centre har netværkssamarbejde med andre institutioner, hvilket vidner om at tværfagligheden prioriteres.

Størsteparten af krisecentrene (5) har udarbejdet et nedskrevet formål. Det er også de samme krisecentre der har opstillet udviklingsmål for de kvinder der bruger krisecentret. Der er to krisecentre, som ikke har defineret formålet med centret eller opstillet udviklingsmål for brugerne. Disse centre fremstår mere som et tilflugts- og opholdssted, frem får et center hvor kvinderne tilbydes hjælp og behandling, med henblik på en forbedret fremtid. Alle krisecentrene har imidlertid regelsæt for kvindernes ophold på selve krisecentret.

Kvinder i alle aldersgrupper, fra 18 år og opefter, bruger krisecentret. Den største gruppe ligger i alderen 25-50 år, men også kvinder over 50 benytter centret. Ét enkelt krisecenter modtager unge under 18 år. Bortset fra ét krisecenter, fører alle centrene statistik over de kvinder de modtager. Antallet varierer meget, lige fra 25 kvinder til mere end 100 kvinder, hvilket bl.a. må hænge sammen med både krisecentrets fysiske størrelse og befolkningsgrundlaget.

Størsteparten af de voldsramte kvinder havde børn med til krisecentret, og aldersfordelingen ligger mellem 0-17 år. Et enkelt krisecenter har ikke ført statistik over antallet af børn, men for de øvrige seks krisecentre var i alt 245 børn med på Krisecentret. Der kan i opgørelsen forekomme gengangere, men tallet er en indikation af hvor mange børn, der er involveret i voldsproblematikken under deres opvækst. Med baggrund i den faglige viden der findes på området, skaber dette angst og traumer for børnene, som kan præge dem resten af livet. Det generelle indtryk er, at der er meget få tilbud til de børn, der er med mor på krisecentret – både i forhold til aktiviteter og hjælp til at forstå familiens situation.

De primære årsager til at kvinderne henvender sig til krisecentret er fysik og psykisk vold udøvet af en ægtefælle eller samlever, trusler om vold og kærestevold (under 25 år). Kvindens problemstilling er kendetegnet ved sociale problemer som alkohol- og hasmisbrug hos manden, og for nogle kombineret med arbejdsløshed og manglende bolig. Alle krisecentrene oplever at voldsudøveren har været påvirket af rusmidler, men at det kun er halvdelen af kvinderne, der selv er påvirket af alkohol eller hash, når de henvender sig til krisecentret.

Kvindernes uddannelsesmæssige baggrund spænder lige fra ufaglærte til kvinder med en kort erhvervsuddannelse, en mellemlang videregående uddannelse til en lang videregående uddannelse. Kvinder fra alle sociale lag benytter sig dermed af krisecentrene, og volden er ikke kun et problem hos de socialt belastede familier uden uddannelse. Det har dog ikke været muligt at inddele de voldsramte kvinder i social klasse, da det ikke har været muligt at skaffe data om dette angående kvinder i Grønland.

De kvinder der benytter krisecenteret, henvender sig enten selv eller de bliver henvist fra kommunen. De kan i gennemsnit bo på centret i 0-6 måneder, og et enkelt krisecenter kan have kvinderne boende i mere end et halvt år. Det er tankevækkende, at på trods af den hjælp og støtte kvinderne får på krisecentret vælger størsteparten at flytte tilbage til den voldelige ægtefælle eller samlever. Det er kun ganske få, der formår at bryde det voldsmønster de kommer fra og etablere sig et andet sted.

Det er positivt, at alle, på nær ét, krisecentrene har ansat en leder. Alle centrene har ansat både faglærte og ufaglæret medarbejdere, med en overvægt af faglærte. Det har ikke været muligt, at definere de ansattes uddannelser, og der er udelukkende tale om en opgørelse ud fra om de ansatte har en uddannelse eller ej.

Der er ingen tradition for frivilligt arbejde i Grønland, og denne udvikling ses også på krisecentrene. Undersøgelsen viser, at det kun er 2 krisecentre, der har tilknyttet frivillige. En ændring af dette fordrer en holdningsændring til at yde en frivillig humanitær indsats, uden at få løn for ydelsen. Undersøgelsen viser også, at medarbejderne på alle krisecentrene har mulighed for efteruddannelse, hvilket må styrke den faglige kompetenceudvikling. Størsteparten (5) modtager supervision og kun to krisecentre har mulighed for lederuddannelse.

Økonomisk ligger krisecentrenes årlige driftsomkostninger meget jævnbrydigt, hvoraf de fleste (5) ligger mellem 500 tkr og 1 mio. Kun to centre har årlige udgifter på under 500 tkr. Undersøgelsen viser, at alle krisecentrene er finansieret af Selvstyret og kommunerne, og der indgår ingen

økonomisk støtte fra erhvervslivet, NGO'ere eller fonde. På sigt vil der være mulighed for at forbedre økonomien ved at ansøge relevante samarbejdspartnere om støtte.

Undersøgelsesresultaterne tyder på, at krisecentrene formår at holde styr på økonomien, da der årligt lægges budget, gennemføres økonomiske balancer sammenholdt med budgettet, og at årsregnskabet i alle tilfælde revideres af statsautoriseret revisor.

Ikke uventet, er krisecentrenes nærmeste samarbejdspartnere kommunen og politiet. Dernæst kommer Selvstyret og lokale fagfolk. De parter der samarbejdes mindst med er erhvervslivet, NGO'ere og fonde, hvilket kan hænge sammen med, at krisecentrene heller ikke søger om økonomisk støtte fra disse. Information om krisecentret sker typisk ved hjælp af nyhedsbreve, brochurer og artikler, men ingen af krisecentrene har en hjemmeside eller er på facebook. Dette kan undre, da det er medier der i forvejen benyttes meget i Grønland til vidensformidling og kommunikation.

De største udfordringer som krisecentrene oplever i hverdagen er personaleproblemer og faglig ensomhed. Dernæst er det børnenes problemstilling, isolation og økonomien der er udfordringen. Det bemærkes, at børnenes problemstilling opleves mere udfordrende for krisecentrene end kvindernes problemstilling.

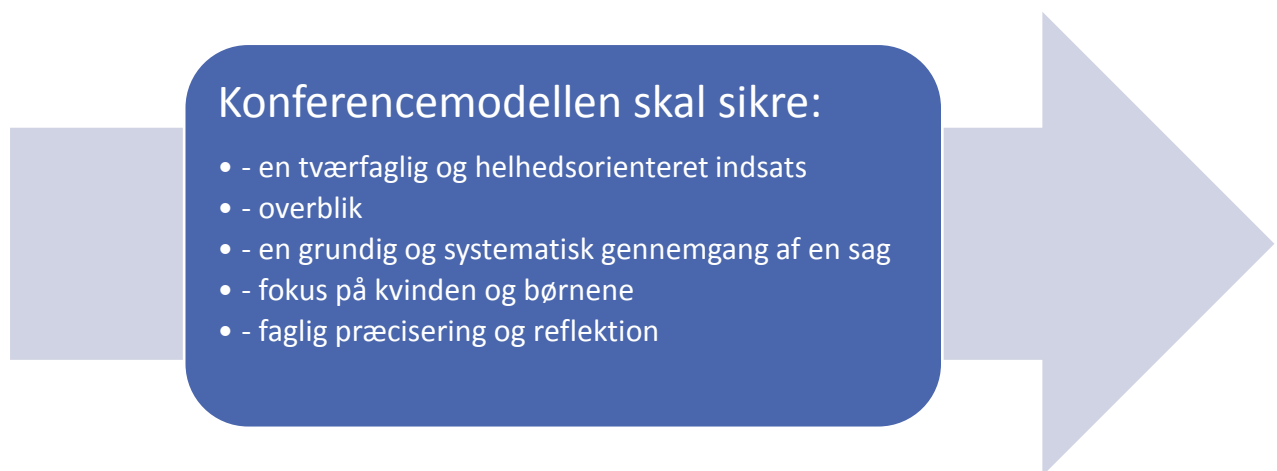
Krisecentrenes fremtidsdrømme spænder meget bredt, lige fra bedre fysiske rammer, mad til beboerne, bedre samarbejde mellem krisecentrene og til bedre samarbejde med kommunen. Et tema der imidlertid er gennemgående, er et ønske om at forbedrede mulighederne for børnene, både i forhold til psykologhjælp og til etablering af en legeplads. Desuden ønskes flere uddannede medarbejdere, samt at der tilknyttes psykologer til krisecentrene, som kan yde terapeutisk behandling af kvinderne – evt. kombineret med familiebehandling. Det at søge økonomisk støtte fra fonde og erhvervslivet, og ikke kun modtage midler fra det offentlige - var nytænkning for mange af krisecentrene. Flere af fremtidsønskerne ville på nogle områder lettere kunne realiseres ved at søge andre om økonomisk støtte. Under netværksmødet blev deltagerne undervist i at udarbejde en ansøgning, en projektbeskrivelse og et budget. De fik ligeledes redskaber til hvordan man ansøger fonde om økonomisk støtte.

Det vurderes som en styrke, at krisecentrene er organiseret i en landsdækkende forening, der varetager krisecentrenes interesser, blot er foreningen ikke så synlig i samfundsdebatten omkring vold og forebyggelse af vold.

Tilbagemeldingerne fra arbejdet i de forskellige workshops havde bl.a. fokus på både overordnede områder i krisecentrenes hverdag, og mere specifikke problemstillinger. Emner der blev debateret var forslag til hvorledes man kan ændre voldskulturen til menneskelig respekt og ligestilling, samt hvordan vi kan sikre kvindernes retstilling. Ligeledes var der fokus på voldsproblematikken og voldens konsekvenser for familien, og hvad der kan gøres for at forebygge volden.

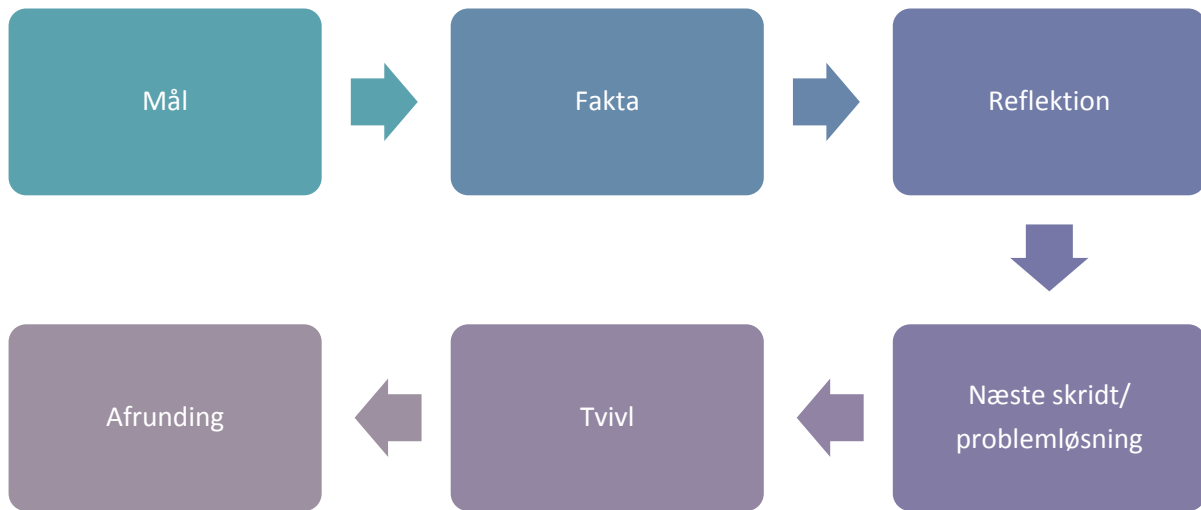
Vold mod kvinder er et globalt problem, så der var også fokus på internationale erfaringer omkring arbejdet med voldsramte kvinder og børn. Dannerstiftelsen omtalte vold mod kvinder i Østen, og deres erfaringer med dette. Problematikken kan relateres til forholdene i Grønland, men det er bemærkelsesværdigt, at alkohol ikke er en del af problematikken i Østen. Derimod er det massive sociale problemer, der er årsag til volden.

Deltagerne modtog undervisning i "konferencemodellen"²⁸. Modellen er et arbejdsredskab til en tværfaglig og helhedsorienteret indsats, målrettet hjælpen til voldsramte kvinder og deres børn. Fremlæggelsen af modellen blev positivt modtaget, og det generelle indtryk fra deltagerne var, at modellen er anvendelig i arbejdet med de voldsramte kvinder og børn i Grønland.



Deltagerne i konferencemodellen er fagfolk fra kvindens netværk og fra krisecentret. I samarbejde med kvindens primære kontaktperson, gennemgår de processerne i modellen. Kontaktpersonen har forinden, sammen med den voldsramte kvinde, afdækket baggrund, problemstillinger, voldshistorie mv..Forløbet i konferencemodellen er opdelt i 6 faser:

²⁸ Kilde: Dannerstiftelsen i København



I modellen indgår perspektiveringer fra fagfolk (fx. pædagoger, socialfaglige medarbejdere, psykologer, ledere mv.) og ud fra dette, sker der en afdækning af det teoretiske fundament (krise og traume teori, udviklingspsykologi, tilknytningsteori, voldsteori), samt involvering af overordnede rammer fx. lovgivning, regelsæt, etik og værdier. Når det næste skridt er besluttet, åbnes op for tvivlsspørgsmål i forhold til at genvurdere beslutningen, for derved at kvalitetssikre, at handleplanen er den bedst egnede. Kvinden inddrages slutteligt i processen, og skal acceptere alle aftaler og handleplaner. Dernæst sker der en kontinuerlig opfølgning på udviklingen og processen.²⁹

Konferencemodellen skal fagligt vurderes, og tilpasses forholdene i landet. Eksempelvis kunne de områder hvor der ikke findes relevante fagfolk, tilbydes supervision via digitale medier – med konferencemodellen som redskab.

Målet for konferencen er, at sikre den primære kontaktperson får faglig sparring til:

²⁹ Kilde: Dannerstiftelsen i København

Sikkerhedsvurdering af en families ophold på krisecentret.

Hvorledes centret skal arbejde med kvindens problemstilling.

Hvordan medarbejderne forstår barnet, og hvad er der behov for af hjælp.

Planlægning af en svær samtale med kvinden.

At finde det centrale der primært skal arbejdes med for familien.

Vold er Grønlands største udfordring, jævnfør oplysninger fra politimesterembedet. I Grønland er der 5 gange så mange voldssager pr. indbygger sammenlignet med Danmark, og 25 gange flere voldssager end på Færøerne.

I gennemsnit er der hver dag 10 registrerede husspektaker på landsplan og ud af 2897 husspektakler i 2012 var der 459 tilfælde hvor børn var involveret.³⁰

I forhold til antallet af voldsager mod kvinder, ses det at i Nordgrønland bliver kvinder i 18% af familierne udsat for fysisk mishandling. I Sydgrønland er tallet 19% og i Østgrønland udsættes kvinden i 23% af familierne for fysisk vold.³¹

Nordgrønland og Sydgrønland har hver to krisecentre, men der kan for kvinderne fra nogle af de små byer være langt til krisecentret. Disse kan enddog kun nås ved enten at sejle eller flyve. Østgrønland, hvor der er flest voldstilfælde mod kvinder, findes ingen krisecentre for de voldsramte kvinder.

På netværksmødet var især et stort ønske om at indsatsen på landsplan blev koordineret. Derudover efterlyses muligheder for supervision, efteruddannelse og faglige drøftelser på netværksmøder. Der

³⁰ Politimestereembedet

³¹ Christensen m.fl.: Børn i Grønland – Kortlægning af 0-14-årige børns og familiers trivsel. SFI, 2008. Tabel 4.2 s. 88.

blev også fremsat ønske om, at der skabes et tværfagligt rejsehold, der kan bistå krisecentrene i deres arbejde.

Der var især tilkendegivelser om, at der er et stort behov for alkoholbehandling, familiebehandling, behandling af moderen og børnene, og behandling af voldsudøveren.

Deltagerne efterlyste endvidere rollemodeller, der kan formidle viden om, at der er en vej ud af et voldeligt ægteskab:

“Jeg er blevet slået, men forlod manden “ eller “Jeg har slået, men er holdt op”

Desuden ønsker man at der bliver udarbejdet en voldspolitik på linje med eksempelvis alkoholpolitikken.

Kommunesammenlægningerne har resulteret i at der nu er lang vej til sagsbehandlerne, og de er vanskelige at få fat i – derfor vil man gerne have “EN DØR” til sagsbehandlerne vedrørende børnesager.

I øvrigt var der bred tilkendegivelse af, at rygsækkene fra Mary Fonden til børnene, der er med på krisecentret, har en stor effekt, og skaber megen glæde hos børnene.

Deltagerne fik også til opgave, at arbejde med strategier og handleplaner, og resultatet heraf kan ses i et idékatalog. Idékataloget rummer mere konkrete forslag til indsatsområder (se s. 39). Derudover kom der forslag til, hvad der er vigtigt at igangsætte af tiltag på kort og på langt sigt – både hvad kommunerne og Selvstyret kan hjælpe med, og hvad deltagerne selv kunne gøre. Der var stor forståelse for, og erkendelse af nødvendigheden af samarbejdet på tværs. Dette skal ske både fagligt og sektorielt, for derved at opnå en bedre effekt af indsatsen.

Evalueringen af netværksmødet og de kommentarer der kom fra deltagerne viser, at formålet med netværksmødet blev indfriet. Der blev udvekslet erfaringer, etableret netværk, tillært viden om krisecentrenes udfordringer og udviklingsmuligheder. Alle har fået ny viden med hjem som kan anvendes i hverdagens arbejde på krisecentrene. Generelt gav deltagerne udtryk for, at der var tale om et godt arrangement med et veltilrettelagt fagligt indhold, hvor alle fik ny viden, og ny energi til at fortsætte arbejdet på krisecentrene. Deltagerne var positive over for det initiativ IIAN har taget og ønsker flere lignende netværksmøder.

Anbefalinger

Anbefalingerne som kom frem på netværksmødet kan opdeles i generelle og specifikke anbefalinger.

De generelle anbefalinger

National strategi

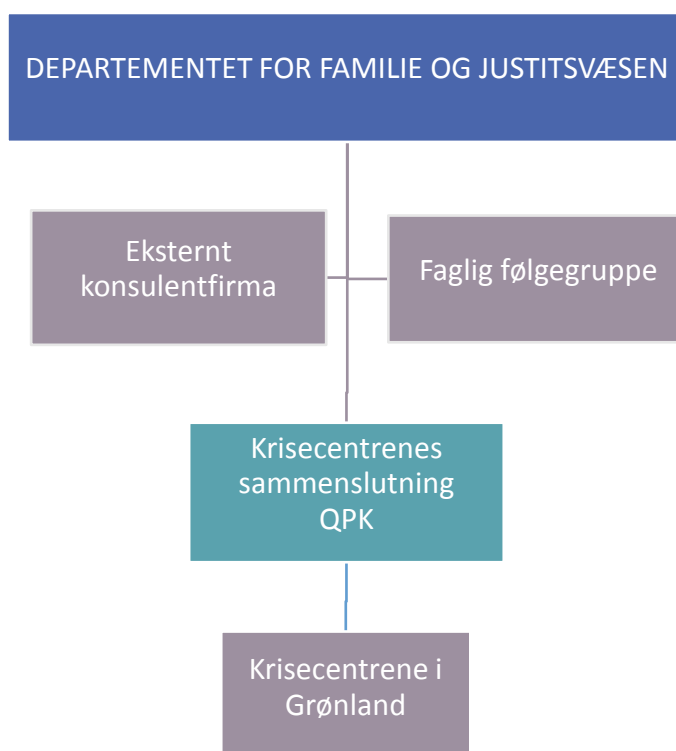
Overordnet anbefales det, at der udarbejdes en national strategi mod vold, med henblik på en samlet langsigtet og kontinuerlig indsats på landsplan. Derudover bør der igangsættes særskilte projekter, som tager udgangspunkt i hver enkelt krisecenters behov.

Faglig følgegruppe

Samarbejdet mellem myndighederne og krisecentrene bør synliggøres og koordineres. Der er et stort ønske om en bedre og synlig strukturering, samt koordinering af indsatsen mod vold og forebyggelse af vold. Det anbefales, at der nedsættes en faglig følgegruppe med repræsentanter fra krisecentrene og relevante fagfolk, hvis opgave primært skulle være udvikling af ideer til indsatsråd og vidensformidling. Repræsentanter fra relevante organisationer – eksempelvis Kriminalforsorgen, Pisiu, Alkohol- og narkotikarådet samt Ligestillingsrådet – kunne deltage ad hoc i udviklingsarbejdet, afhængig af om emnerne relaterer sig til organisationens arbejde. Gruppen skulle også opbygge et netværk til erfaringsudveksling mellem krisecentrene. Formålet skulle også være, at skabe en mere kontinuerlig kontakt mellem Grønlands Selvstyre og krisecentrene, og det anbefales at Selvstyret udpeger en kontaktperson for området.

Ligeledes anbefales det, at der afsættes ressourcer til at få etableret en udviklingsproces der på landsplan skal koordinere indsatsen. Det kunne være som en enhed i Selvstyret, men også et eksternt konsulentfirma kunne varetage opgaven. Det eksterne konsulentfirma, skulle så indgå i samarbejdet med Selvstyret, krisecentrernes organisation og den faglige følgegruppe. På den måde får man samlet erfaringerne og viden, som kan anvendes i den fortsatte indsats.

Et forslag til organiseringen af denne struktur kunne se således ud:



Enheden i Selvstyrets departement, eller det eksterne konsulentfirma bør kontinuerligt arbejde med:



Herudover skal arbejdet koordineres med krisecentrene, fagfolk og eventuelle samarbejdspartnere. Det vil være nærliggende at indgå samarbejdsaftaler med andre krisecentre både internt i Grønland, men også uden for landets grænser omkring konkrete projekter, kompetenceudvikling, erfaringsudveksling og medarbejderudveksling. Dannerstiftelsen i Danmark kunne være en oplagt mulighed, især set i forhold til at mange voldsramte, i følge statistikken³², flytter til Danmark for at slippe fri af en voldelig ægtefælle eller samlever. Det er de færreste, der har et stabilt netværk i Danmark, og her kunne lokale krisecentre være med til at opbygge dette.

Forskning og dokumentation

Der findes næsten ingen beskrivelser eller litteratur om krisecentrene i Grønland, så det er vigtigt med en fortsat afdækning af krisecentrenes arbejde og resultaterne af indsatsen. Man kunne igangsætte et forskningsprojekt, som over en årrække følger krisecentrenes arbejde og de initiativer der igangsættes, for samtidig at måle effekten af indsatsen. Det anbefales, at der udarbejdes en samlet årsredegørelse for alle krisecentrene, der beskriver krisecentret og dets aktiviteter hen over året.

De specifikke anbefalinger

Deltagerne på netværksmødet kom også med en række specifikke anbefalinger som der vil redegøres for i det følgende.

Supervision

Bestyrelserne for de selvejende institutioner bør styrkes og medarbejderne bør modtage supervision. Mange oplever faglig ensomhed, hvorfor det tværfaglige samarbejde lokalt bør styrkes. Desuden kunne der etableres supervisionsgrupper, der via digitale medier – fx. Telekommunikation, Facetime eller Skype – kunne give og modtage supervision.

Kompetenceudvikling

Medarbejderne på krisecentrene efterlyser kontinuerlig kompetenceudvikling, der kunne foregå regionsvis (Nord-, Midt-, Syd- og Østgrønland) for derved at nå ud til en bredere faglig gruppe. Medarbejderne vil rigtig gerne deltage i læringsprocesser, så det anbefales ligeledes, at der én gang

³² Christensen, Else: Væk fra Grønland, 2011, SFI

årligt afholdes et netværksmøde for alle krisecentrene, hvor der kan gennemføres kompetenceudvikling, vidensformidling, erfaringsudveksling og opbygning af faglige netværk.

For de krisecentre der ikke har opstillet mål eller udarbejdet et værdigrundlag, bør der tilrettelægges et kursusforløb om emnerne. På den måde kan krisecentrene få struktur på deres formål med indsatsen, og derved blive styrket i arbejdet med de voldsramte kvinder.

Behandling og rådgivning

Det anbefales at alle krisecentrene generelt tilføres flere ressourcer. Der er ønske om generelt flere ansatte, en psykolog tilknyttet centret, og en styrkelse af den tværfaglige indsats. Voldsramte kvinder har ikke blot behov for psykologhjælp, men også økonomisk og juridisk rådgivning så de bliver styrket til selv at kunne bryde voldsmønstret. Kvinden der ankommer på krisecentret skal typisk forholde sig til mange forskellige problemstillinger:



Kvinden, der i forvejen har et lavt selvværd, skal pludselig forholde sig til en del problemstillinger, som for nogle er så uoverskuelige, at de vælger at flytte tilbage til den voldelige ægtefælle eller samlelever, da det er det letteste. Det kan også være økonomien, der bruges som et magtmiddel til at tvinge kvinden tilbage til ægteskabet.

Der bør igangsættes en målrettet struktureret indsats for kvinden og hendes eventuelle børn, der tager udgangspunkt i kvindens problemstilling og behov. Her kunne konferencemodellen, som

Dannerstiftelsen anvender, være en faglig velegnet model for at få struktur på indsatsen og rådgivningen – for målet må være at kvinden modtager “hjælp til selvhjælp” i forhold til at opnå selvstændighed og få et værdigt liv uden vold.

Mary Fondens “Projekt Råd til Livet”, er ligeledes en model, hvor de voldsramte kvinder tilbydes økonomisk, juridisk og social rådgivning, og projektet kunne udvikles i en grønlandsk kontekst, tilpasset grønlandske forhold. Det generelle indtryk – dels fra undersøgelsen og dels fra tilbagemeldingerne fra netværksmødet er, at der mangler faglige arbejdsredskaber på de enkelte krisecentre – så det anbefales at der udvikles ensartede retningslinjer og arbejdsredskaber der kan anvendes i det konkrete arbejde med de voldsramte kvinder.

Hvis det er muligt kunne man inddrage den voldelige ægtefælle, og tilbyde ham psykologhjælp og støtte samtaler i forhold til at få ham til at stoppe volden. Det optimale vil selvfølgelig være at udføre familiebehandling, men det vil blot ikke altid være realistisk, og det vigtigste er at kvinden og hendes børn får hjælp til en positiv fremtid uden vold.

På sigt bør der ske en udvikling og styrkelse af samarbejdet mellem krisecentrene, kommunernes velfærdsforvaltninger og børne-familiecentre, så der igangsættes en samlet helhedsorienteret og tværfaglig indsats.

Da voldsudøveren i de fleste tilfælde er påvirket af alkohol eller hash anbefales det, at der etableres flere alkoholbehandlingscentre – gerne med flere behandlingsmodeller. Alkoholbehandlingen kunne også være en del af det samlede behandlingsarbejde med familien. Da politiet i Grønland har gode erfaringer med projekt “Samtale frem for husspektakler”, hvor politiet nogle dage efter, at de har været tilkaldt til husspektakler, igen opsøger familien med henblik på at forebygge volden, bør dette projekt udvides til flere byer, og gerne i samarbejde med kommunernes socialforvaltninger.

Barnet i fokus

Der er et stort behov for initiativer, der tilgodeser de børn, der er med deres mor på krisecentret. Tilbagemeldingerne viser, at medarbejderne på krisecentrene generelt er meget bekymrede for børnenes udvikling og situation. Der kunne tilrettelægges en særlig indsats – både af pædagogisk og psykologisk karakter over for børnene, hvor man samtidig følger børnenes udviklingen og afdækker indsatsen – gerne over en årrække. Afdækningen af indsatsen kunne være et særskilt projekt på landsplan. Lokalt på krisecentrene kunne medarbejderne uddannes til, at medvirke i denne udvikling og indsats.

I Danmark er det lovbestemt, at alle børn og unge, der er med deres mor på krisecentret skal tilbydes mellem 4-10 timers psykolog hjælp, og ordningen er blevet evalueret af Ankestyrelsen og SFI – Det nationale forskningscenter for velfærd. Generelt viser evalueringen, at de involverede parter – børnene, den voldsramte kvinde, psykologen, medarbejderne på krisecentret – vurderer ordningen som god. Det fremhæves bl.a. at børnene lægger vægt på, at de i kontakten til psykologen er blevet synlige for et voksent menneske, der ikke kender deres fortid, og som insisterer på at lytte. Desuden fremhæver børnene at kontakten til psykologen har gjort dem klogere, og de fik større forståelse for familiens situation. Imidlertid modtog moderen ikke psykologhjælp, og det mindsker effekten af hjælpen til børnene, hvis kvinden fortsat er fastlåst i sine problemstillinger og ikke selv kommer videre mentalt.³³

Tilbagemeldinger fra deltagerne i netværksmødet henviser netop til, at der bør igangsættes en helhedsorienteret indsats. Ikke blot i forhold til den voldsramte kvinde, men også i forhold til børnene. Velvidende, at ikke alle krisecentre har mulighed for at tilbyde psykologhjælp, så bør der tilrettelægges en samlet plan for kompetenceudvikling for medarbejderne, hvori der indgår emner som udviklingspædagogisk metode målrettet børn og unge. Herudover bør der undervises i hvorledes man taler med et barn, der oplever angst og utryghed, har sorg, og måske er i krise. I den sammenhæng kunne medarbejderne modtage supervision via Skype fra en psykolog. Medarbejderne skal ikke uddannes som små terapeuter, men have arbejdsredskaber til at klare de vanskelige samtaler med børnene og samtidig drage medmenneskelig omsorg. Det anbefales, at der igangsættes konkrete projekter, hvor børnene inddrages, og at disse initiativer evalueres med henblik på at få tilført ny viden inden for området.

Efterværn

Det handler i høj grad om at få etableret en indsats som hjælper og støtter de voldsramte kvinder og deres børn, så de beskyttes og får mulighed for at udvikle et værdigt liv uden vold i Grønland, så de ikke behøver at flygte til et andet land. Der bør udarbejdes retningslinjer for processen med udslusning af kvinden og hendes børn, med henblik på en sikker og tryk hverdag uden vold. Det kunne ske ved at hjælpe kvinden med en anden bolig evt. i en anden by – hemmeligholdelse af en adresse er vanskelig i Grønland, da samfundet er lille, og alle kender alle. Alligevel kunne der godt etableres hjælpeforanstaltninger, der kunne beskytte kvinden – eksempelvis ved tildeling af en

³³Ankestyrelsen og SFI: Evaluering af psykologhjælp til børn på krisecentre. Ankestyrelsen og SFI, 2013.

alarm, afsikring af huset/lejligheden, herudover tilsyn og fortsat kontakt med krisecentret, samt ved et etableret samarbejde med politiet.

Fysiske rammer

Tilbagemeldinger fra undersøgelsen og netværksmødet peger på nødvendigheden af at sikre gode og rummelige fysiske rammer for krisecentrene – der er behov for mere plads til børnene, så der kan etableres et "Børnenes legerum" og en udendørs legeplads.

Øvrigt

Flere krisecentre ønsker at kunne servere mad for brugerne, og en anden anbefaling er at etablere krisecentre til mænd.

Økonomi

Økonomisk bør området prioriteres højt, så de nødvendige ressourcer afsættes af kommunerne, og suppleres af selvstyret. Krisecentrene er et kommunalt ansvarsområde, og selvstyret bidrager økonomisk til driften af krisecentrene. Derudover bør der indledes samarbejde med NGO'ere, fonde og erhverslivet omkring bekæmpelse af vold – både i forhold til indsamling af økonomiske midler, men også i forhold til donering af serviceydelser. Der bør indledes samarbejde omkring CSR-projekter, hvor frivillighed skal være det primære, frem for betaling for ydelserne. Eksempelvis kunne det undersøges, om der var mulighed for, at banker yder økonomisk rådgivning, advokaterne juridisk bistand, og i øvrigt kunne erhvervsvirksomheder spørges om muligheden for, at deres medarbejdere i et hvis omfang i arbejdstiden må arbejde frivilligt for krisecentrene.

Litteraturliste

1. Christensen, Else m.fl.: Børn i Grønland – Kortlægning af 0-14-årige børns og familiers trivsel. SFI, 2008.
2. Ramsay J, Carter Y, Davidson L, Dunne D, Eldridge A, Feder G, Hegarty K, Rivas C, Taft A, Warburton A: Advocacy. Interventions to reduce or eliminate violence and promote the physical and psychosocial well-being of women, 5.11.2009, SFI Campell
3. Christensen, Else og Projekt Børn & Kvinder i Familier med Vold: Børn i familier med vold – teorierne bag behandlingsmodellerne, 2011, Servicestyrelsen. SFI
4. www.lokk.dk/viden-om-vold/hvad-er-vold/
5. <http://atv-stiftelsen.no>
6. <http://www.lokk.dk/Viden-om-vold/Partnervold/>
7. <http://www.danner.dk/hjaelp/voldsudsatte-born/>
8. <http://krisecenter.esbjergkommune.dk/hvad-tilbyder-vi.aspx>
9. <http://kvindehjemmet.dk>
10. www.krisecenter-bornholm.dk
11. <http://www.kvindehusetkoldingkrisecenter.dk/hvemervi.htm>
12. <http://www.frederikssundkrisecenter.dk/hvad-kan-vi-haelpe-med/>
13. <http://www.danner.dk/omdanner/om-danner/>
14. http://www.sermersooq.gl/da/borger/social_omsorg/krisecentre__generelt_om
15. <http://www.lokk.dk/Faa-hjaelp-her/Ophold-paa-et-krisecenter/>
16. <http://kvindehjemmet.dk/om-kvindehjemmet/vi-tilbyder/>
17. <http://www.danner.dk/hjaelp/voldsudsatte-born/danners-hjaelp-til-born/>
18. <http://www.traume.dk/node/131> (Set: 29.07.2013)
19. <http://www.maryfonden.dk/da/rygs%C3%A6kke>
20. Ankestyrelsen og SFI: Evaluering af psykologhjælp til børn på krisecentre. Ankestyrelsen og SFI, 2013.
21. Christensen, Else: Væk fra Grønland, SFI 2011

Bilagsliste

- Bilag 1: Deltagerliste
- Bilag 2: Program for netværksmødet
- Bilag 3: Evaluering af netværksmødet
- Bilag 4: Eksempel på driftsbudget

